

Procédure d'installation d'une machine virtuelle

Etape 0 : Prérequis

Avant de commencer cette procédure, je vous conseille d'effectuer ces recherches :

- Nombre de processeur
- Mémoire utilisée par la VM
- Télécharger votre ISO (Par exemple Windows 10 dans cette procédure) sur le site officiel (Microsoft).

Etape 1 : Télécharger une Workstation

Pour commencer il faut installer une workstation, pour cette procédure nous allons utiliser **VMWare Workstation Pro**

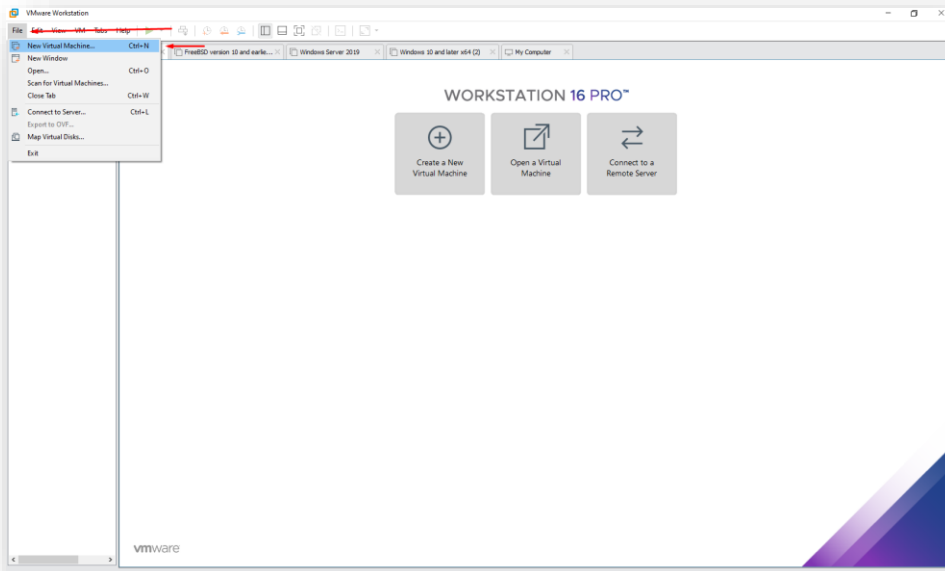


Etape 2 : Créer une machine virtuelle

1/ Cliquez sur **File**

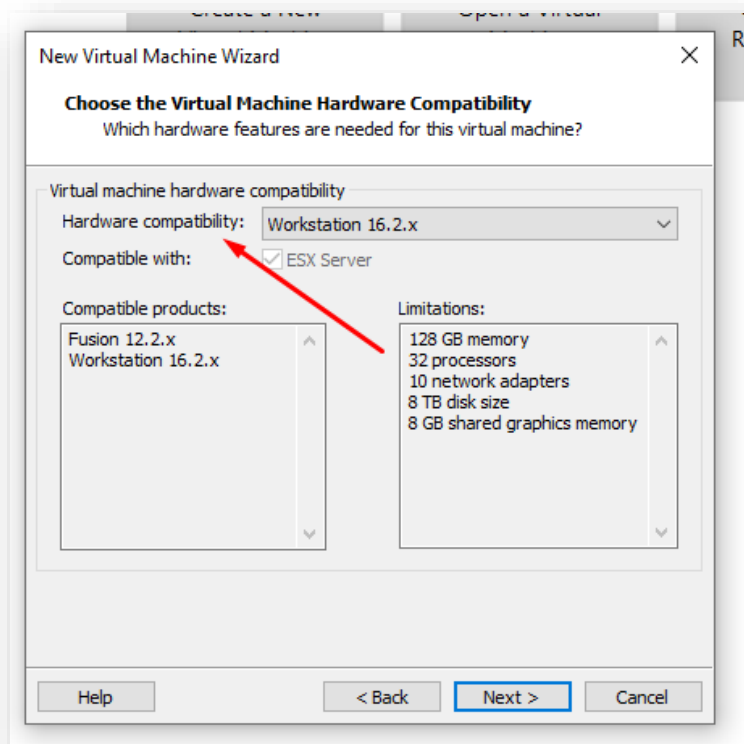
2/ Cliquez **New Virtual Machine**

3/ Sélectionnez le type de configuration, nous allons sélectionner la méthode « **Custom** » pour avoir un contrôle complet sur notre VM

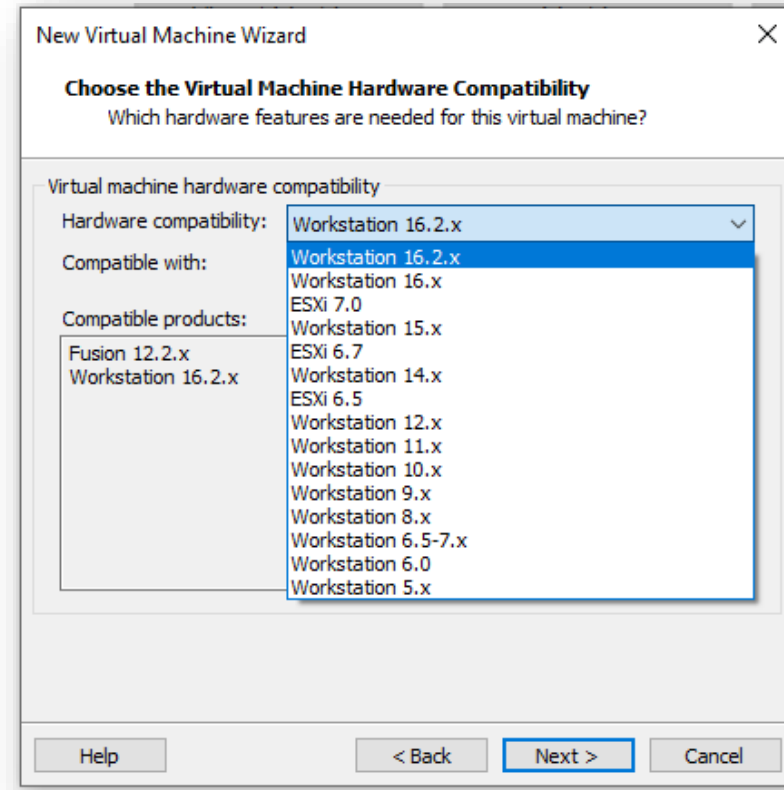


Etape 3 : Version de la VM

1/ Cliquez sur **Hardware Compatibility**

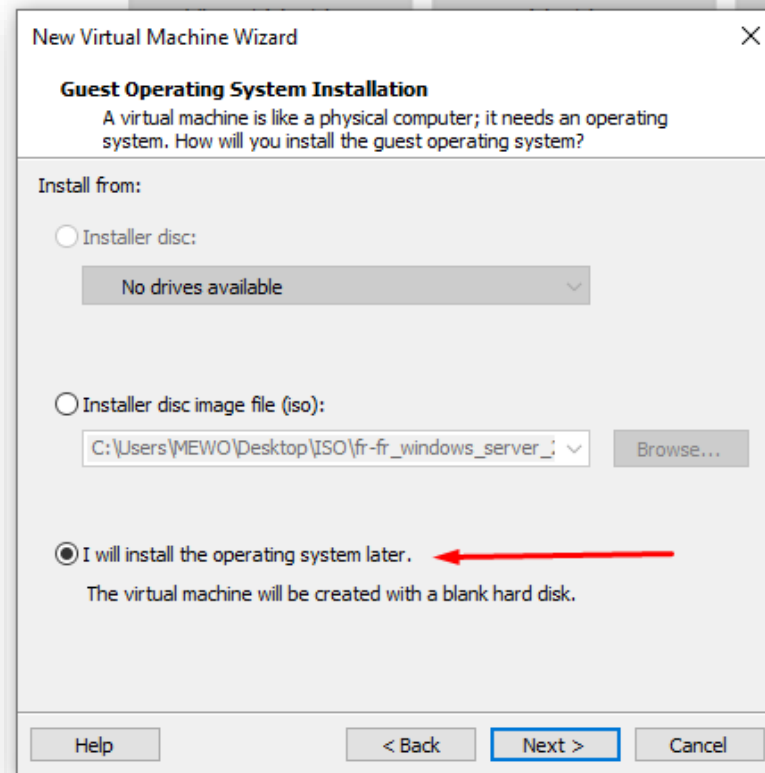


2/ Ici nous allons sélectionner avec quelle version de **workstation** nous allons travailler, je vous conseille de toujours choisir la dernière version de la Workstation disponible donc ici **Workstation 16.2.x**



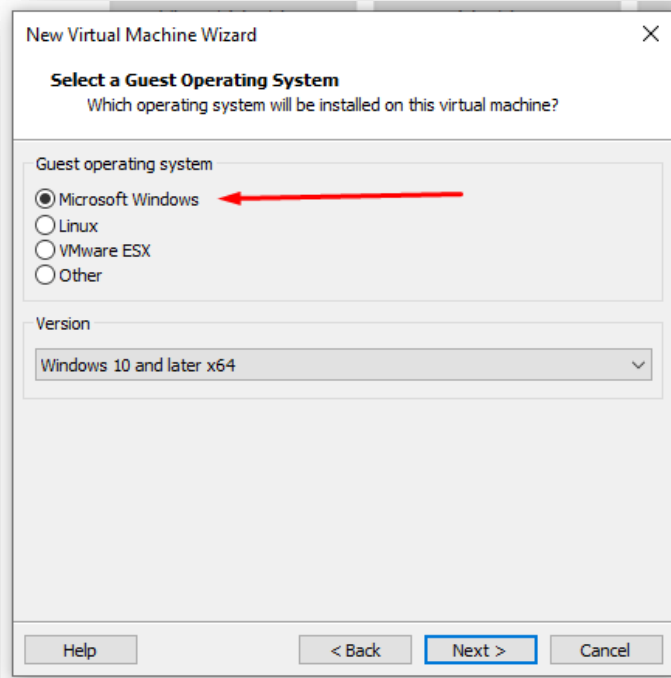
Etape 4 : Quel ISO sélectionner ?

1/ Je vous conseille de toujours sélectionner **l'installation de l'iso plus tard**, afin d'avoir la main complète sur la configuration de la VM.

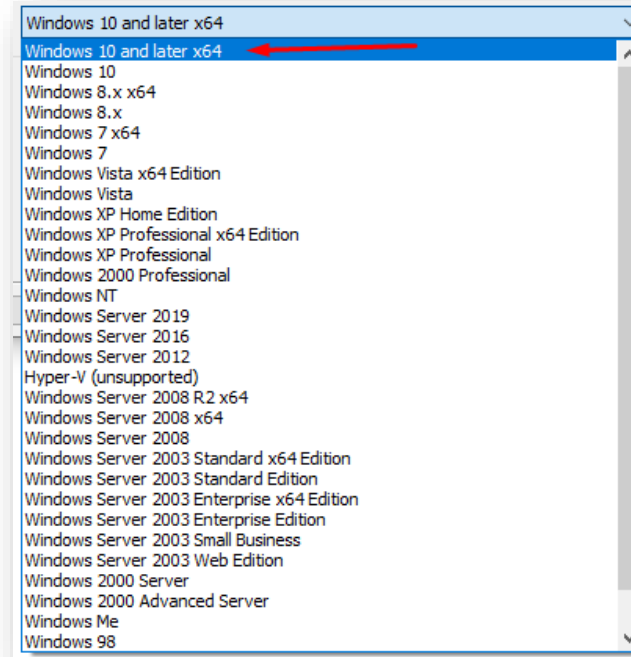


Etape 5 : Sélection OS / Kernel

1/ Choisissez sous quel **OS / Kernel** vous voulez installer sur votre VM
Ici je vais utiliser ma machine sous **Windows**



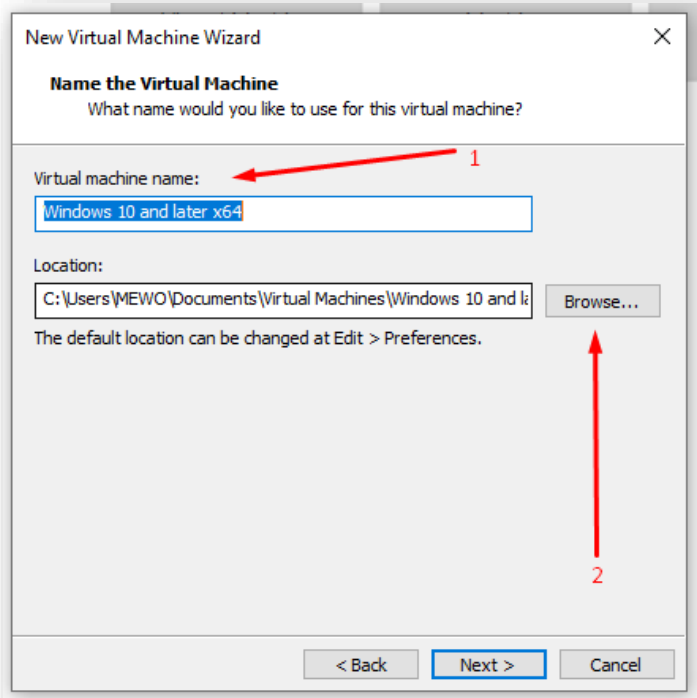
2/Dans le menu déroulant sélectionner la **version** de votre OS,
Ayant choisis Windows, je veux que ma machine sous **Windows 10**.
Toujours sélectionner la version x64 bits



Etape 6 : Nom / Emplacement

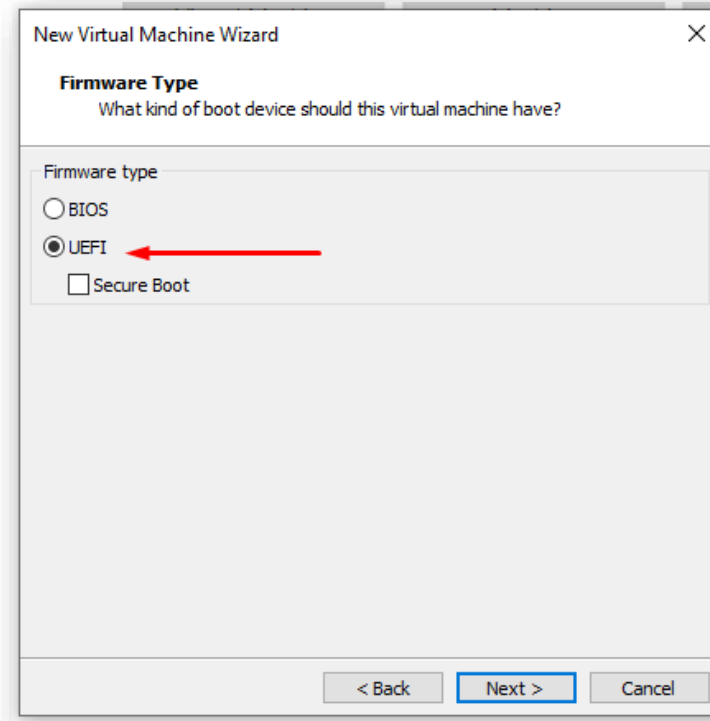
1/ Vous pensez ici renseigner le **nom** de votre VM

2/ Vous pouvez modifier l'**emplacement** de votre VM sur votre PC.



Etape 7 : Lancement de votre VM

1/ Vous pouvez sélectionner comment se lancer votre VM, personnellement je choisis de boot ma VM avec l'**UEFI**



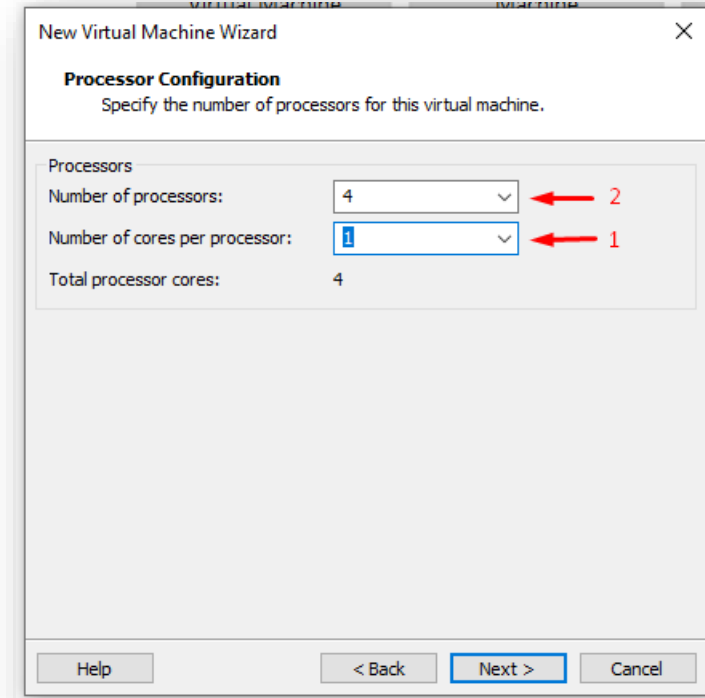
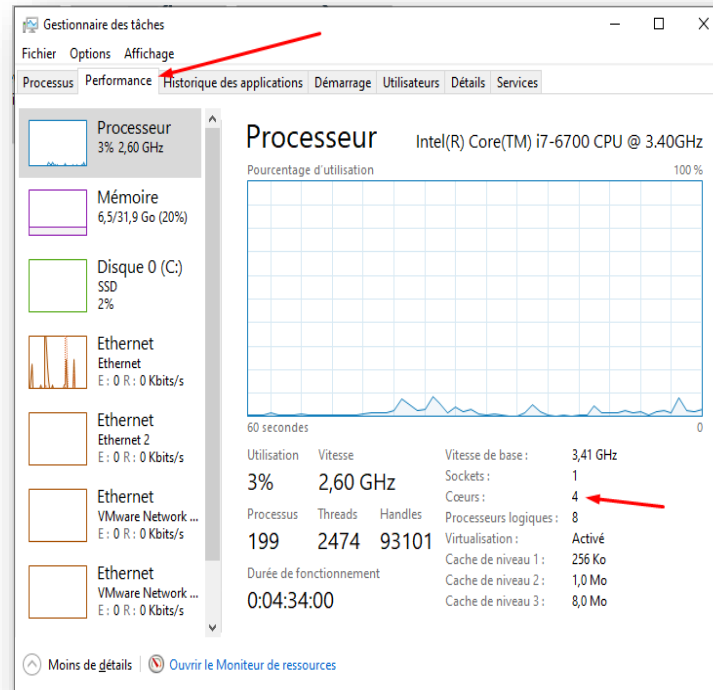
Etape 8 : Configuration du processeur

1/ Pour choisir votre nombre de cœur par processeur vous pouvez utiliser le raccourcis **ctrl + maj (shift) + échap**

Une fois votre gestionnaire de tâches ouvert, allez dans l'onglet « **Performance** » et regardez le **nombre de cœur** de votre processeur sur votre **machine physique**.

!!!!!! Attention, votre nombre de cœurs pour votre VM ne doit pas dépasser votre nombre de cœurs sur votre machine physique **!!!!!!**

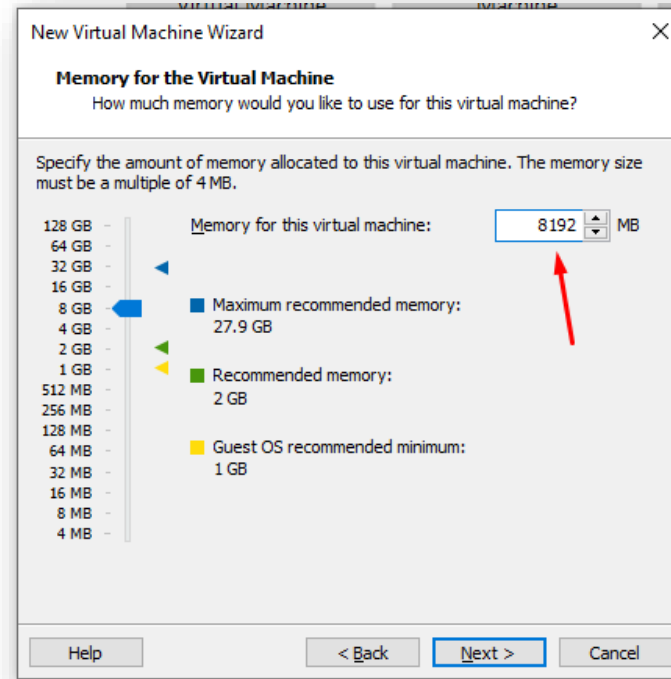
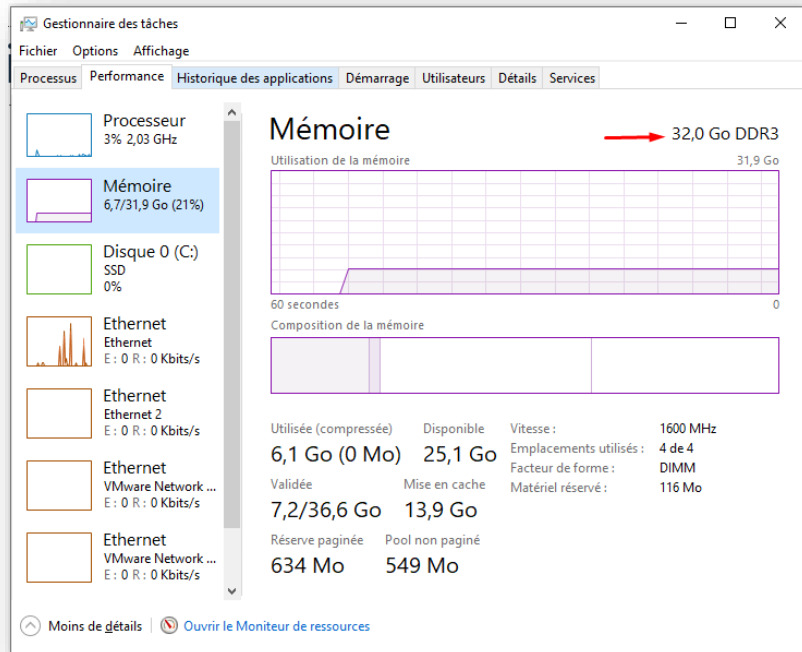
2/ Pour le nombre de processeur, tout dépend de ce que vous installez, Ici j'installe Windows donc 4 processeurs. Pour linux, 1 devrait faire l'affaire par exemple... Tout dépend de ce que vous faites.



Etape 9 : Mémoire utilisée par la VM

1/ Pour choisir votre mémoire utilisée par la VM vous pouvez utiliser le raccourcis **ctrl + maj (shift) + échap**. Une fois votre gestionnaire de tâches ouvert, allez dans l'onglet « **Performance** » et regardez le **nombre de go de ram** sur votre machine physique.

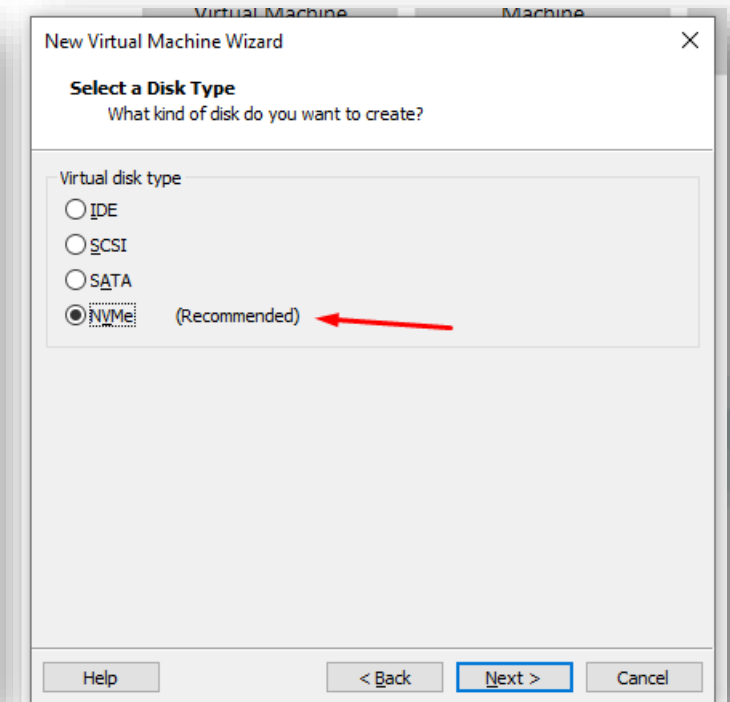
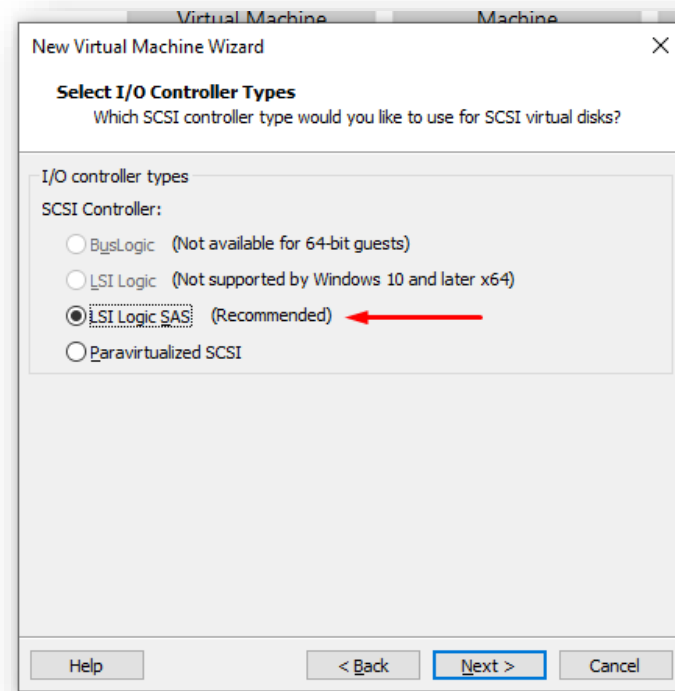
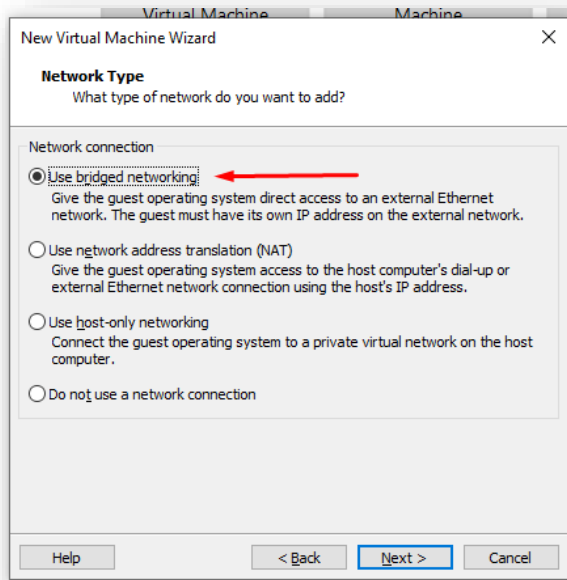
Vous pouvez utilisé jusqu'à **50%** (au **maximum**) de votre mémoire ram pour votre VM. Personnellement pour Windows 10, **8192 Mb** devrait être suffisant.



Etape 10 : Type de réseau / Type de controller / Type de disque

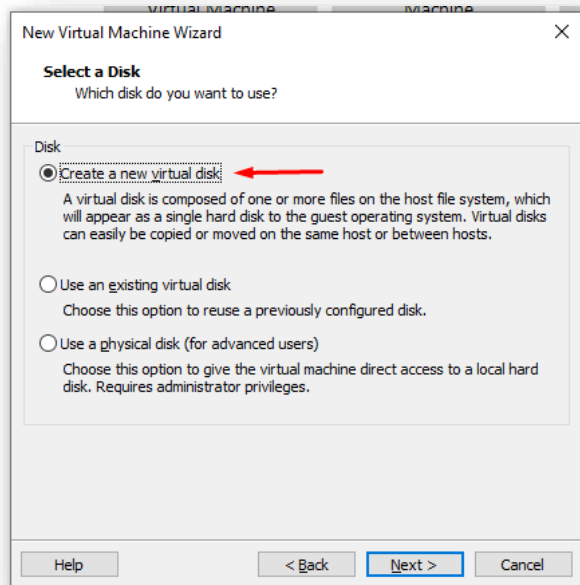
1/Pour choisir votre **type de réseau**, cela dépend de vos besoins spécifiques : pour un accès Internet standard, le mode NAT est généralement suffisant, tandis que pour des **configurations plus avancées**, vous pourriez préférer le mode **Bridged**.

2/ Pour votre type de controller et type de disque, il est conseillé de suivre les recommandations du logiciel.

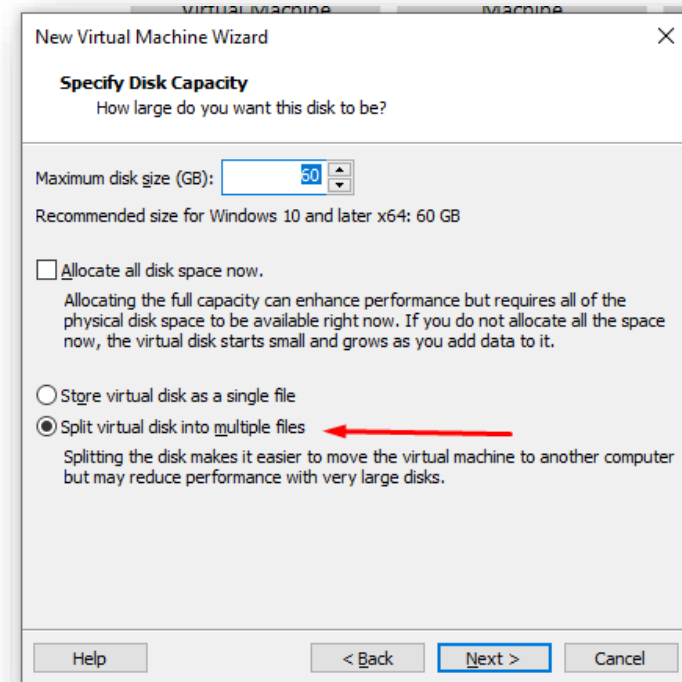


Etape 11 : Choisir le disque / Taille du disque

1/ Pour la plupart des utilisateurs, choisir "Create a New Virtual Disk" est la meilleure option. Si vous avez des besoins spécifiques, examinez les autres options en tenant compte des risques et des avantages associés.

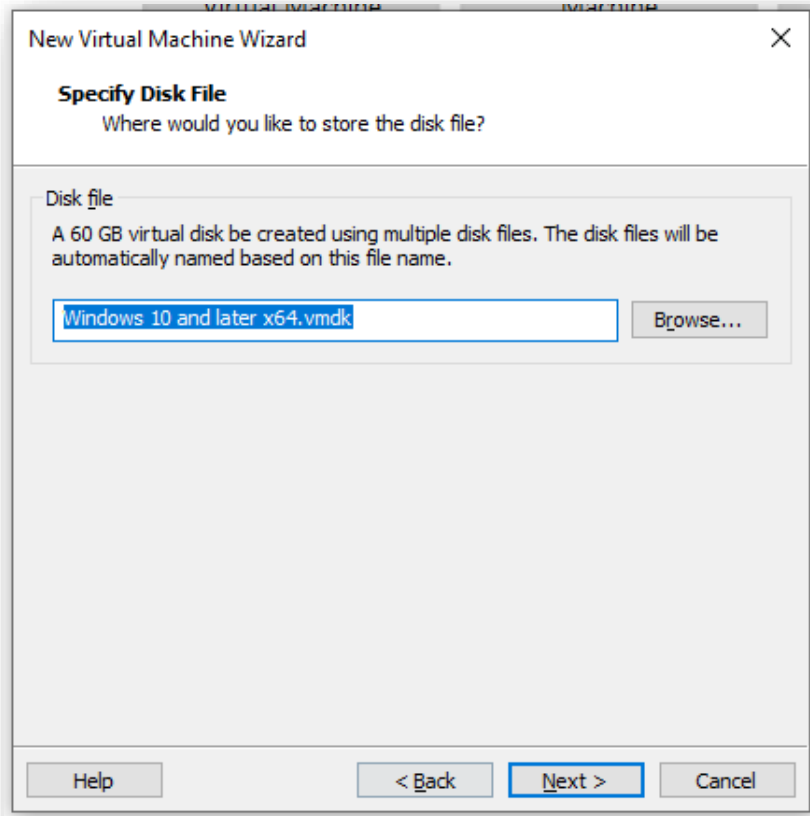


2/ Pour Windows 10 il est conseillé d'utiliser 60Go, Sélectionnez « Split virtual disk into multiple files » pour une utilisation plus flexible et plus simple.

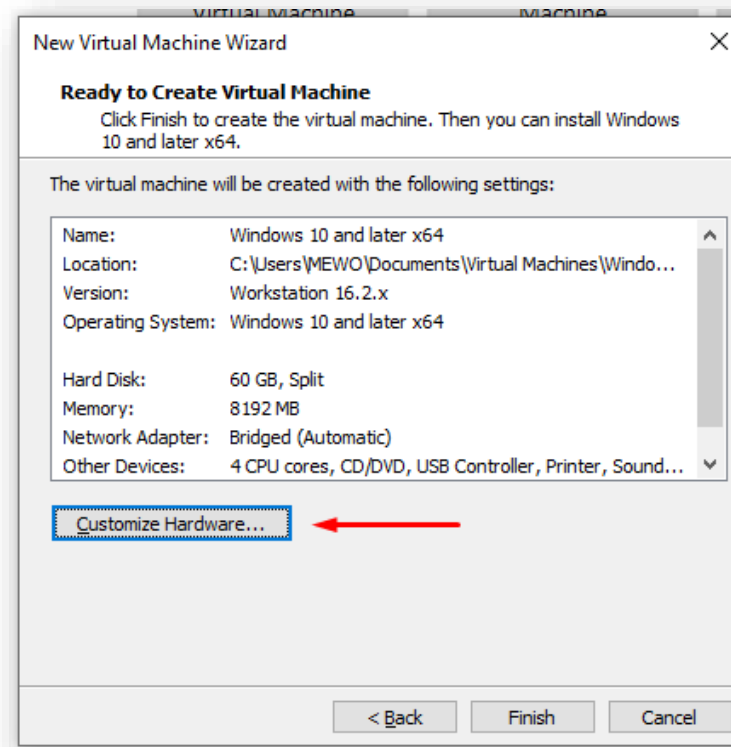


Etape 12 : Nom de fichier / Inspection

1/ Ici vous pouvez modifier le **nom** du fichier de votre VM, et la **destination** du fichier.



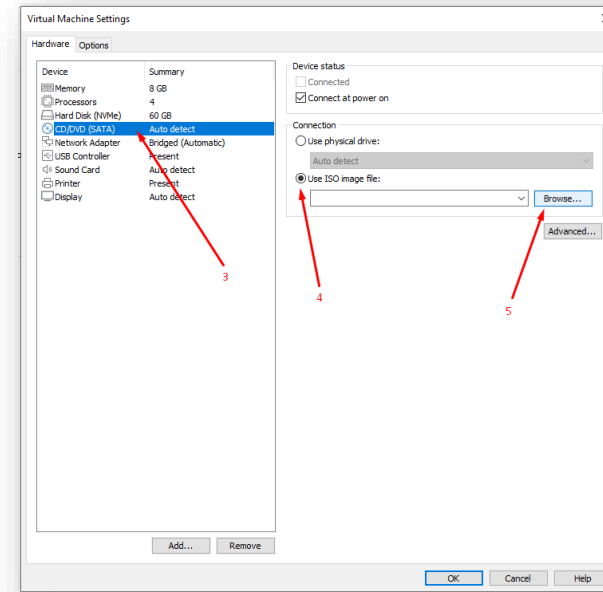
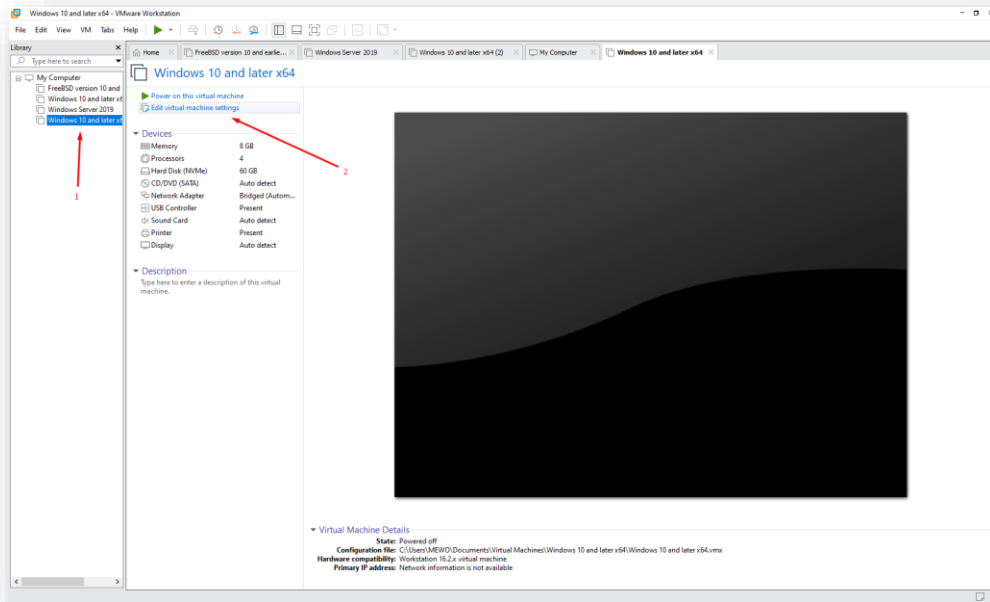
2/ Cette dernière étape sert à **vérifier / modifier** tous les paramètres configurés précédemment, cliquez sur **Finish**.



Etape 13 : ISO

- 1/ Cliquez sur **votre VM**
- 2/ Ensuite sur **Edit Virtual Machine Settings**

- 3/ Cliquez sur **CD/DVD (SATA)**
- 4/ Ensuite sur **Use image file :**
- 5/ Puis **Browse** et sélectionnez votre ISO télécharger au préalable.



Etape 14 : Lancement de votre VM

Bravo, vous avez configuré de A à Z votre Virtual Machine, **vous pouvez** maintenant la **démarrer**.