

Procédure : Ajouter un second Domain Controller

Dans cette procédure nous allons voir comment ajouter un second Domain Controller.

Table des matières :

1.Prérequis :	1
2.Configuration DC2 :	1
3. Installation rôles / promotion DC :	7

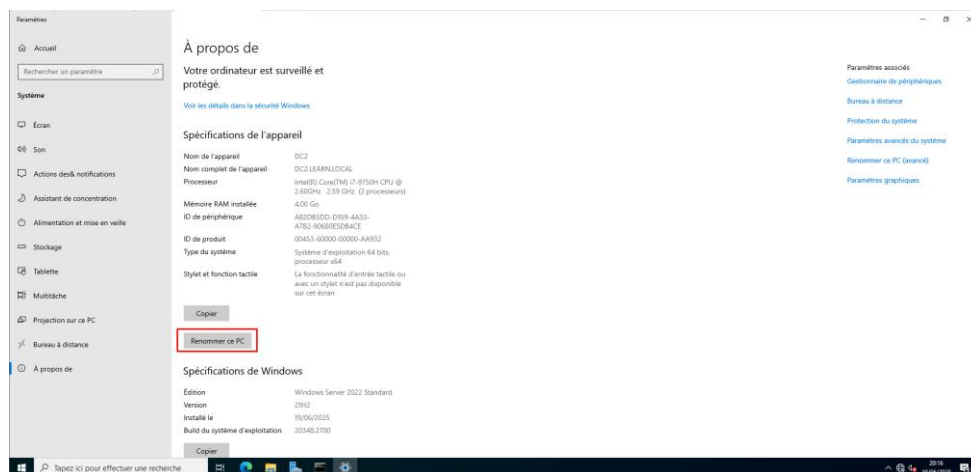
1.Prérequis :

- Créer une machine virtuelle sous Windows Server 2022

2.Configuration DC2 :

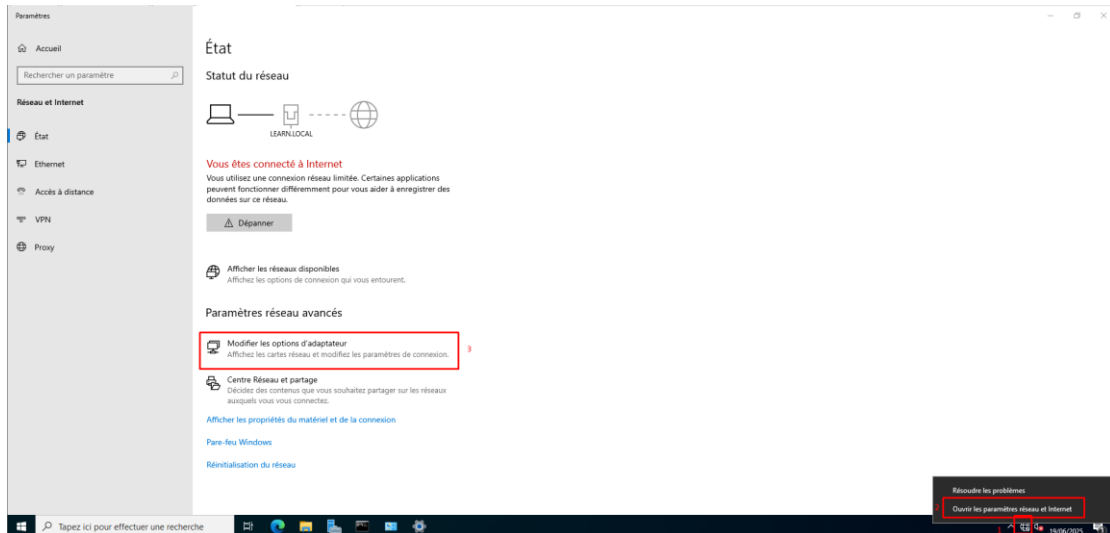
Avant toute chose nous allons renommer notre nouvelle machine avec un nom approprié, du coup « DC2 »

Pour cela recherchez « Système » depuis votre barre des tâches puis faites « Renommer ce PC », vous allez devoir redémarrer votre machine pour finaliser l'opération.



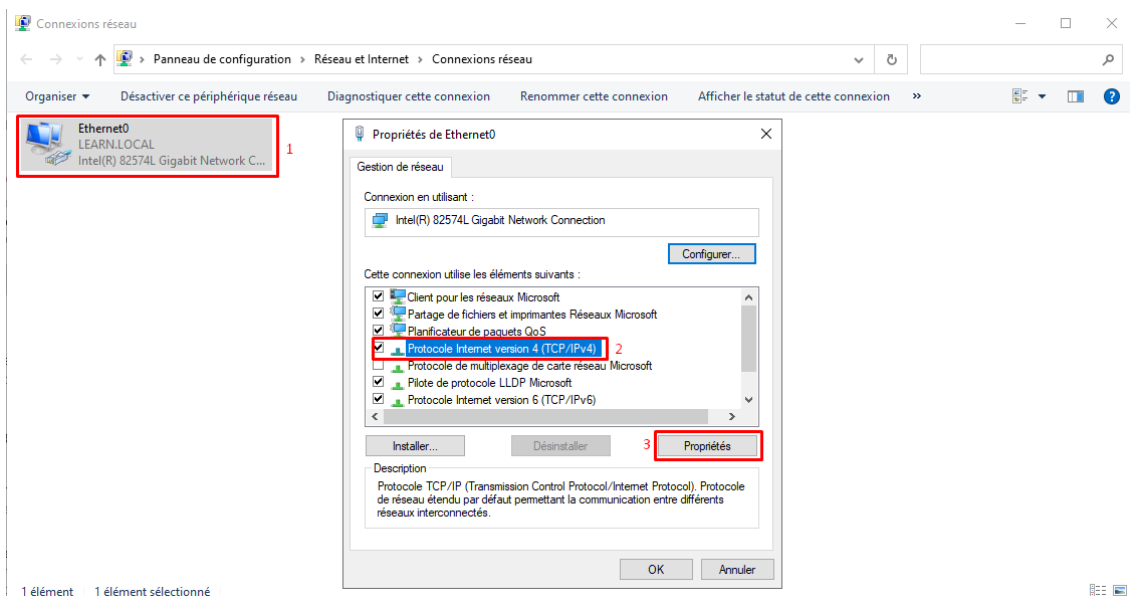
Ensuite nous allons configurer les paramètres réseaux de notre machine DC2.

1. Faites un clic droit sur votre icône réseau.
2. Ensuite ouvrez les paramètres réseaux et internet.
3. Puis cliquez sur « Modifier les options d'adaptateur »



Une fois votre centre « Connexion réseau » d'ouvert, faites clic droit sur votre carte réseau puis « Propriétés ».

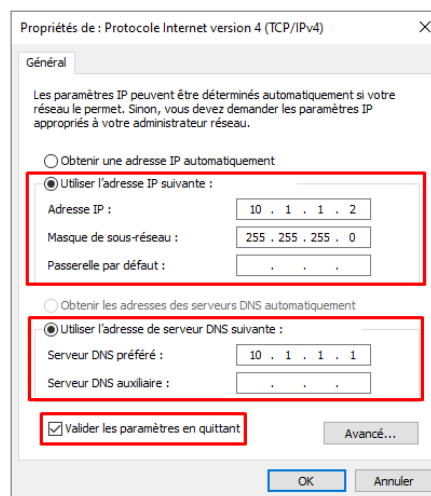
Ensuite dans les propriétés de votre carte réseau, sélectionnez votre protocole IPv4 et rentrez dans ses propriétés.



Dans ces propriétés vous allez configurer une IP fixe pour votre machine DC2.

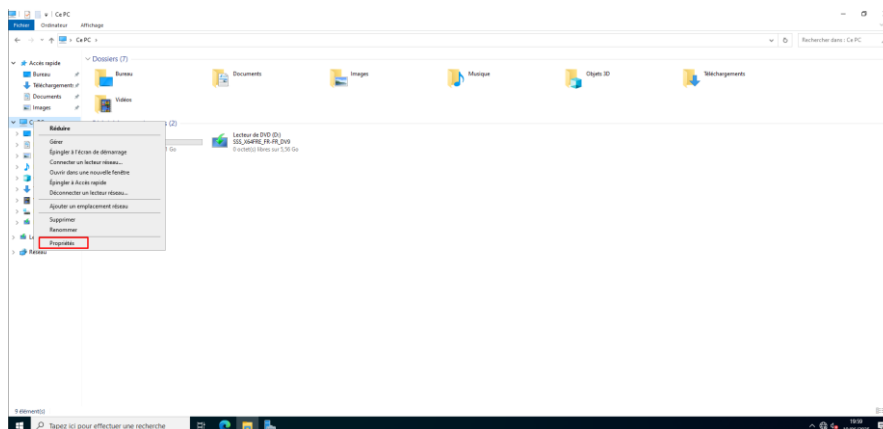
- **Adresse IP** : Assurez-vous que l'adresse IP choisie est libre dans le domaine que vous souhaitez rejoindre.
- **Masque de sous-réseau** : Mon masque est de longueur 24.
- **Passerelle** : Nous n'en avons pas besoin pour le moment.
- **Serveur DNS préféré** : Il doit pointer vers votre DC1.
- **Serveur DNS auxiliaire** : Nous n'en avons pas besoin pour le moment.

Puis cochez la case « Valider les paramètres en quittant » et vous pouvez fermer le tout avec « OK »

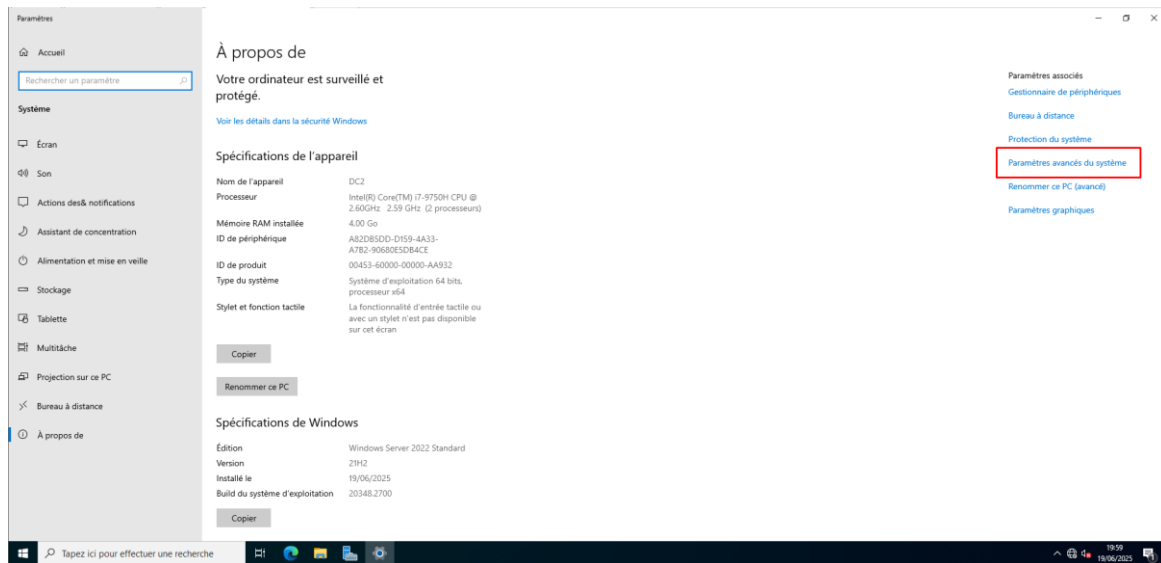


Nous pouvons donc maintenant rejoindre notre domaine avec DC2.

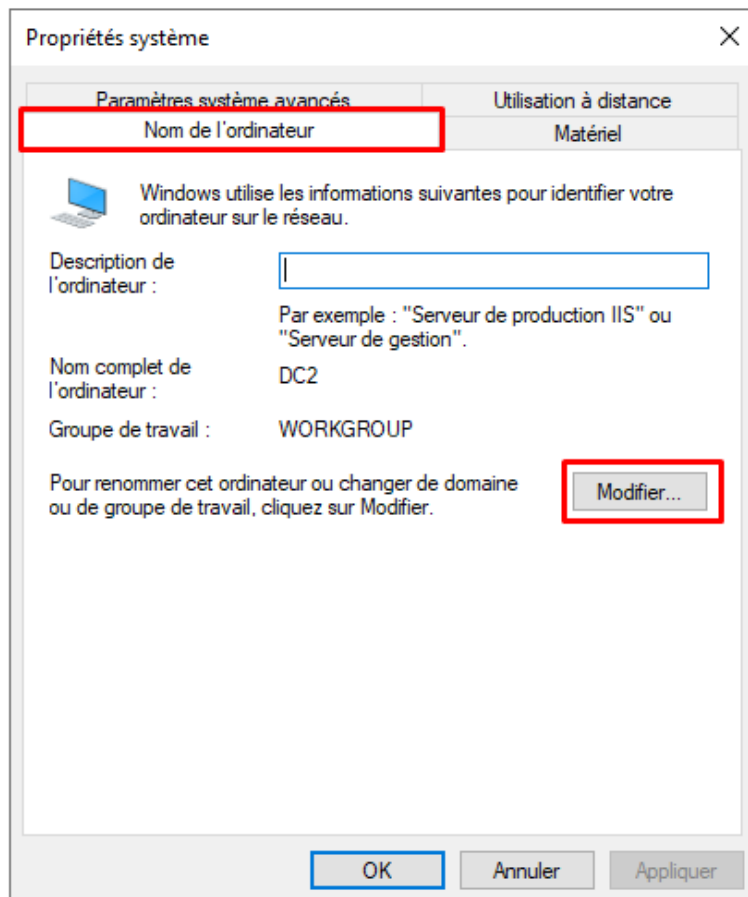
Ouvrez donc un « Explorateur de fichiers » puis faites clic droit sur « Ce PC » pour ensuite en ouvrir les « Propriétés ».



Ouvrez les « Paramètres avancés du système ».

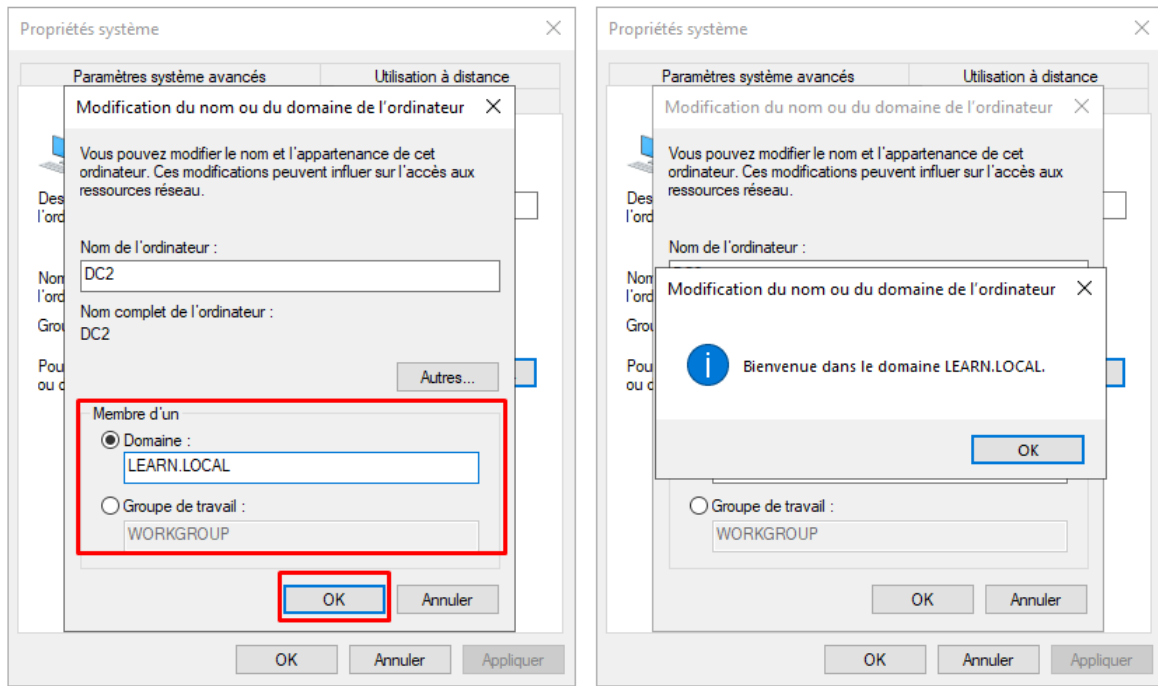


Une fois ouvert, cliquez sur l'onglet « Nom de l'ordinateur », puis « Modifier ».




Vous pouvez rentrer votre domaine puis faire « OK ».

Une authentification en tant qu'administrateur du domaine sera nécessaire et un redémarrage de votre serveur vous sera demandé et obligatoire.



Modification du nom ou du domaine de l'ordinateur

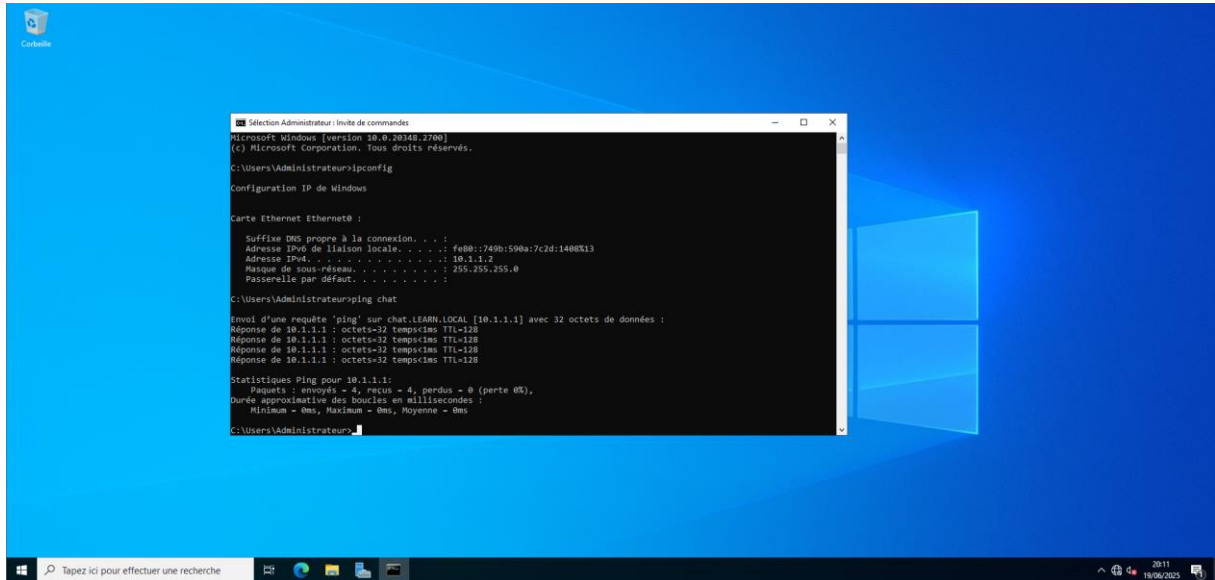
 Vous devez redémarrer votre ordinateur pour appliquer ces modifications.

Avant de redémarrer, enregistrez les fichiers ouverts et fermez tous les programmes.



Une fois votre machine redémarrer connectez-vous avec un compte administrateur du domaine.

Vous pouvez faire des tests via votre CMD en direction de votre DC1.



```
Sélection Administrateur : invite de commandes
Microsoft Windows [version 10.0.20348.2700]
(c) Microsoft Corporation. Tous droits réservés.

C:\Users\Administrateur>ipconfig

Configuration IP de Windows

Carte Ethernet Ethernet0 :

Suffixe DNS propre à la connexion. . . . :
Adresse IPv6 de liaison locale. . . . : fe80::749b:59ba:7c2d:1488%13
Adresse IPv4. . . . . : 10.1.1.2
Masque de sous-réseau. . . . . : 255.255.255.0
Passerelle par défaut. . . . . :

C:\Users\Administrateur>ping chat

Envoi d'une requête 'ping' sur chat.LEARN.LOCAL [10.1.1.1] avec 32 octets de données :
Réponse de 10.1.1.1 : octets=32 temps=ms TTL=128
Réponse de 10.1.1.1 : octets=32 temps=ms TTL=128
Réponse de 10.1.1.1 : octets=32 temps=ms TTL=128
Réponse de 10.1.1.1 : octets=32 temps=ms TTL=128

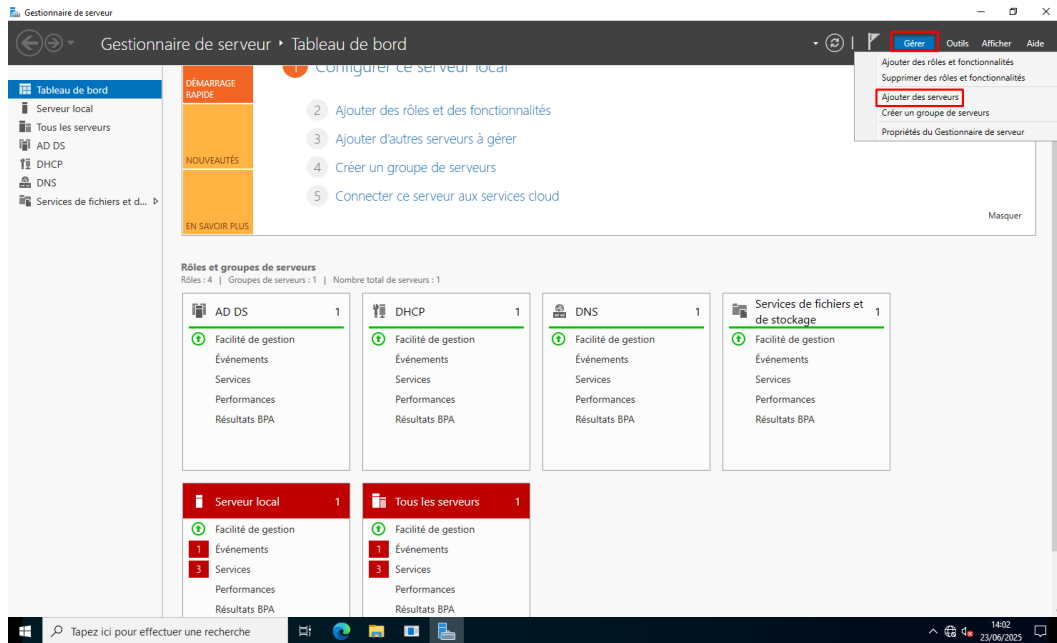
Statistiques Ping pour 10.1.1.1:
    Paquets : envoyés = 4, reçus = 4, perdus = 0 (perte 0%),
    Durée approximative des boucles en millisecondes :
        Minimum = 0ms, Maximum = 0ms, Moyenne = 0ms

C:\Users\Administrateur>
```

3. Installation rôles / promotion DC :

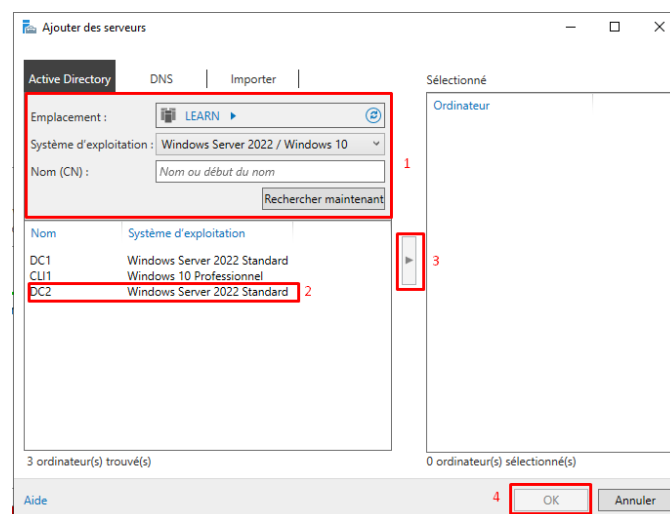
Après avoir rejoint le domaine avec DC2, nous retournons sur notre DC1 et nous allons ajouter DC2 en tant que serveur.

Rendez-vous dans « Gérer » puis « Ajouter des serveurs ».



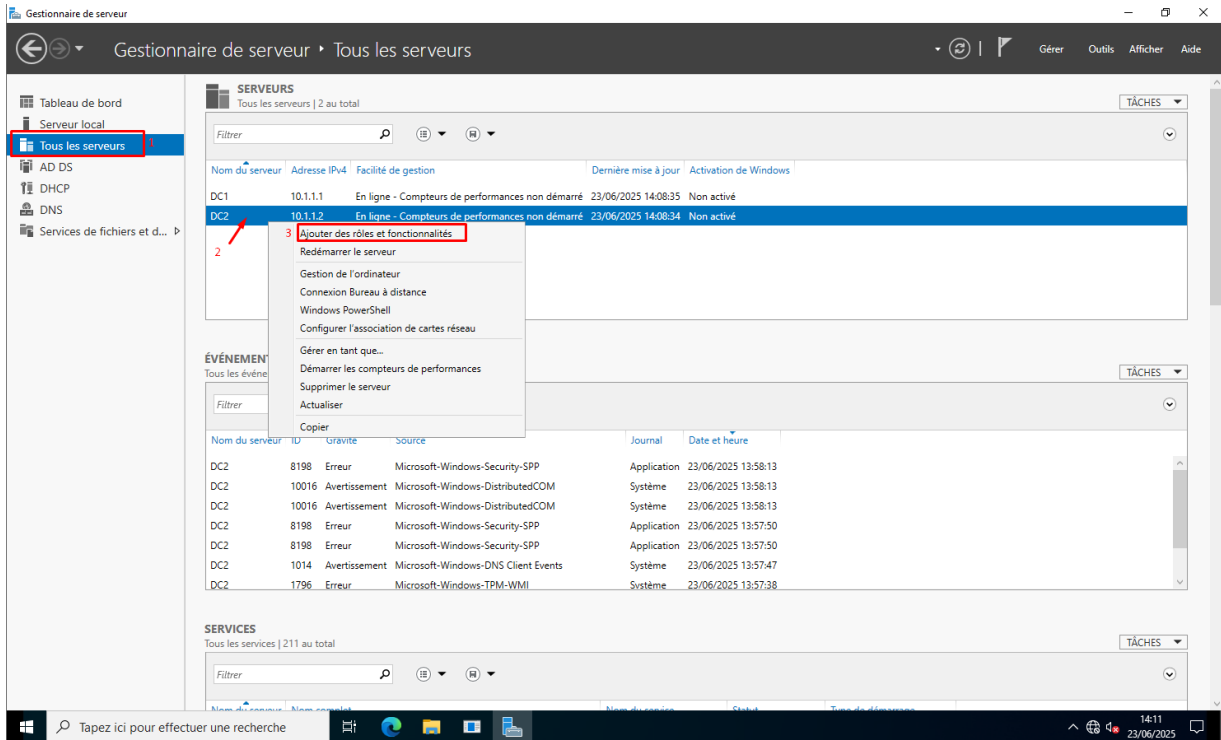
Une fois le menu ouvert, vous pouvez sélectionner le système d'exploitation de votre serveur et faire « Rechercher maintenant ».

Nous pouvons sélectionner notre DC2 et cliquer sur la flèche puis « Ok » pour valider.

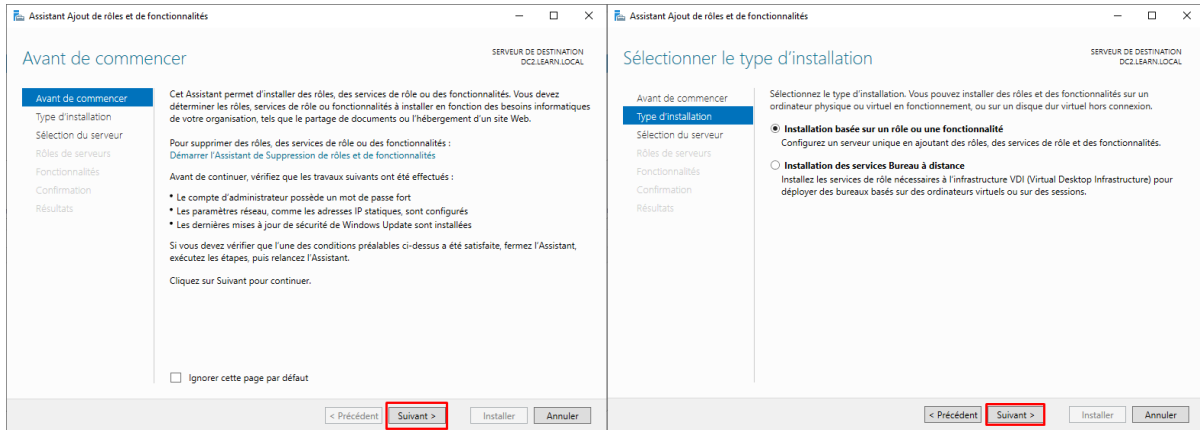


Voilà nous pouvons observer via le gestionnaire de serveur dans « Tous les serveurs », DC2 à bien été ajouter en tant que serveur.

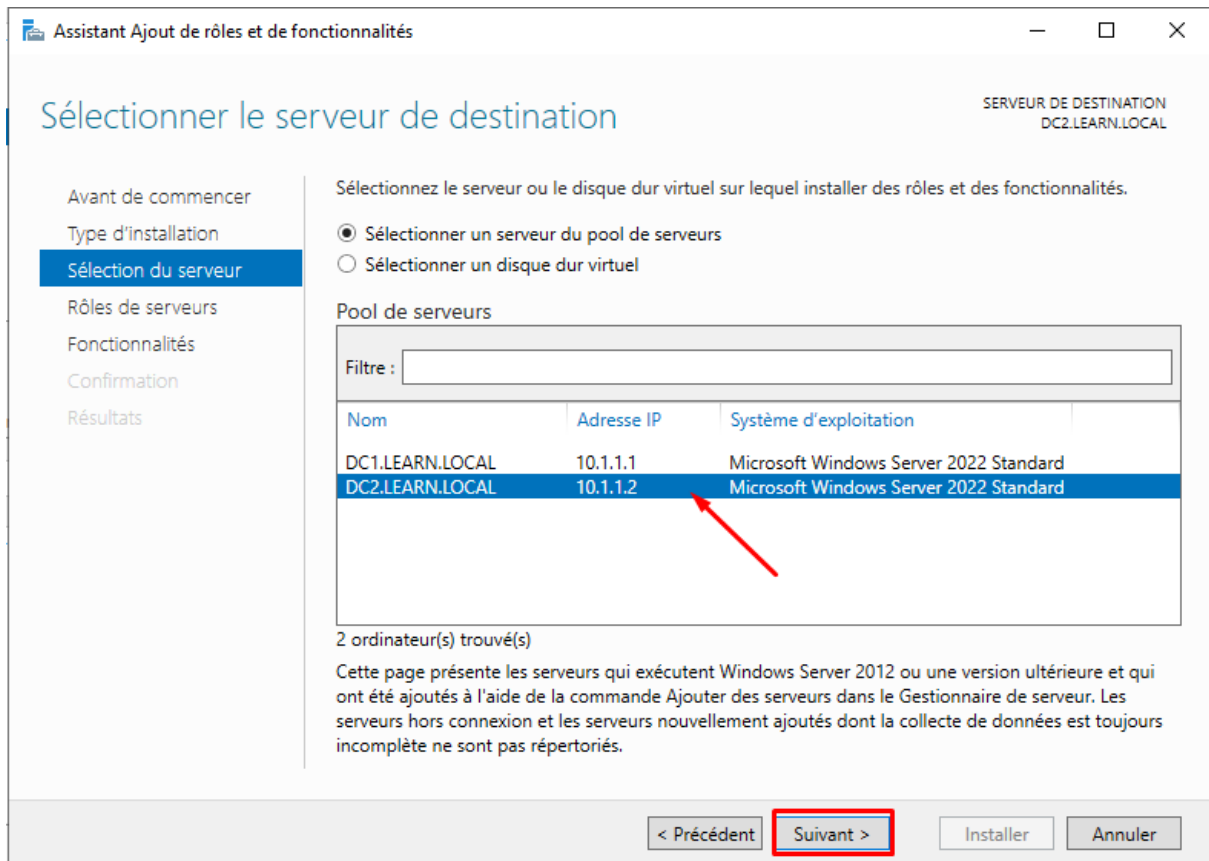
Maintenant nous faisons un clic droit dessus et nous pouvons passer à l'installation des rôles et fonctionnalité sur DC2 depuis notre DC1.



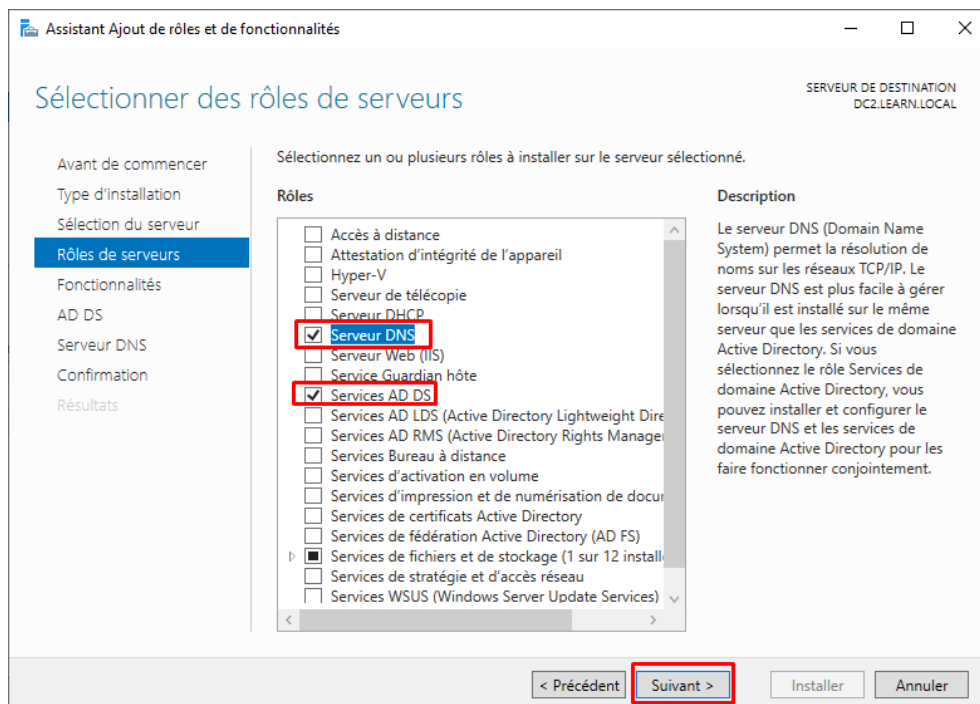
« L'Assistant Ajout de rôles et de fonctionnalités » s'ouvre, nous pouvons ignorer l'onglet « Avant de commencer » et passer directement à la suite en sélectionnant « Installation basée sur un rôle ou une fonctionnalité ».



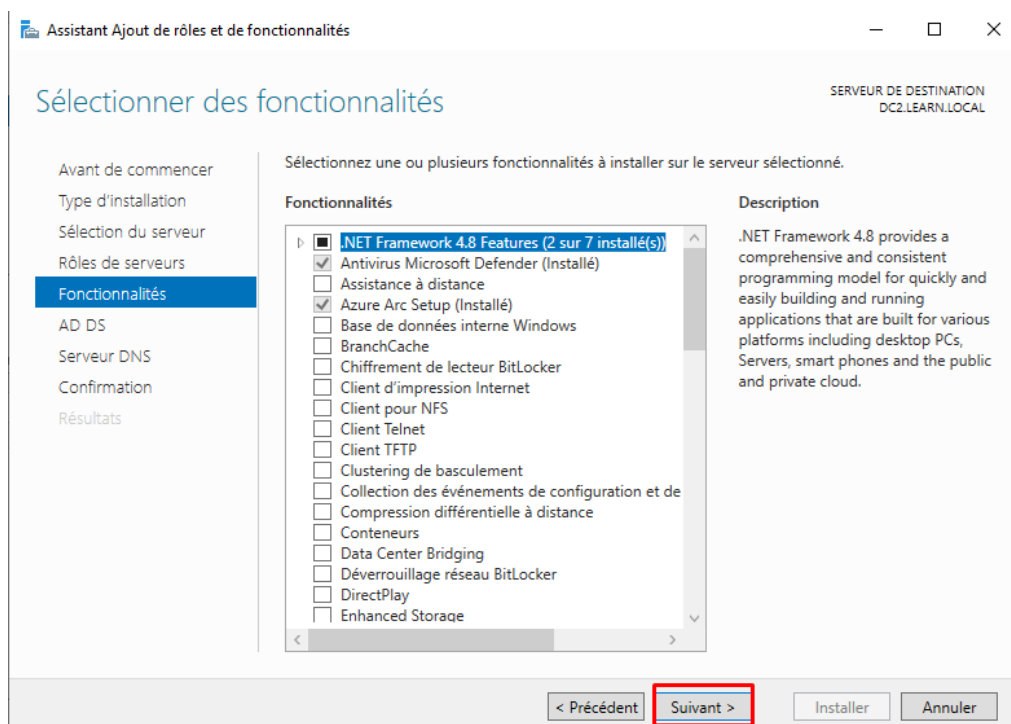
Notre serveur de destination est donc DC2, puis suivant.



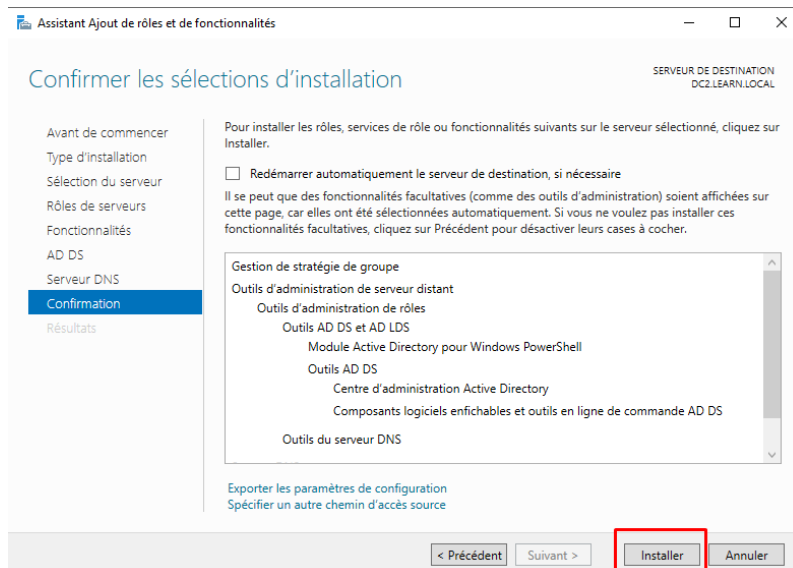
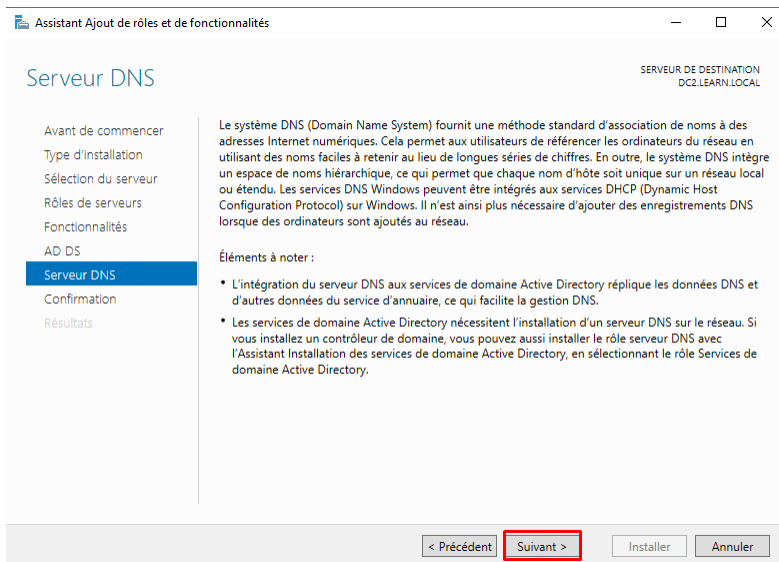
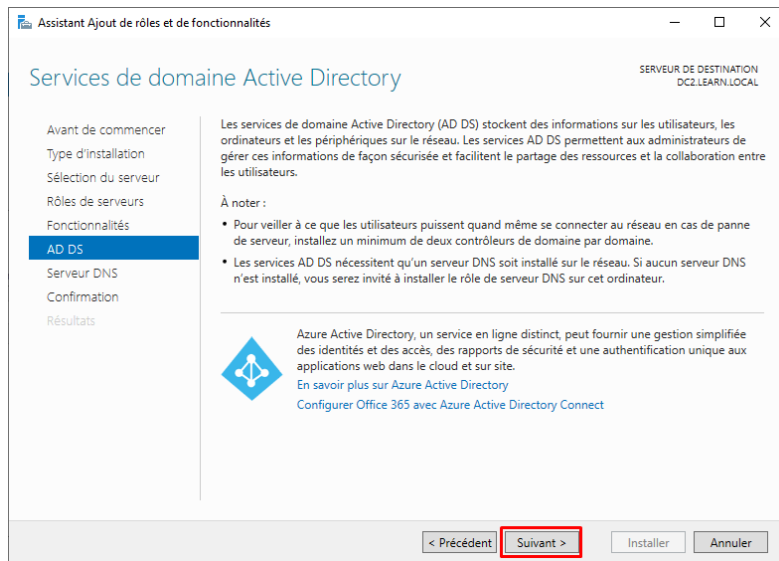
Sur notre DC2 nous voulons les rôles « Serveur DNS » et « Services AD DS ».



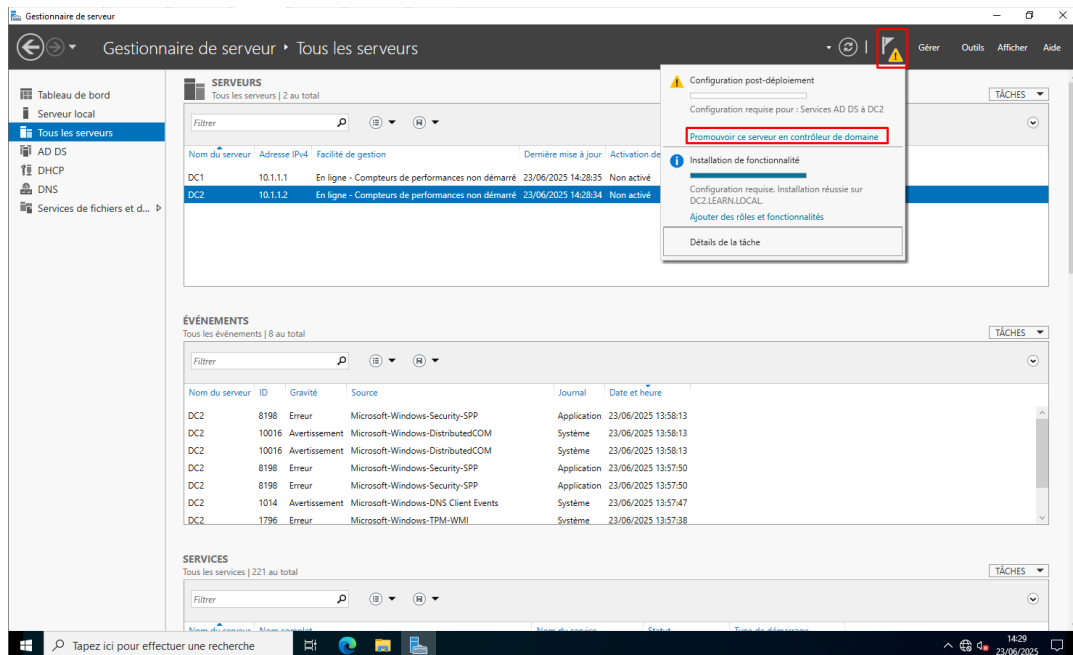
Nous ne voulons pas de fonctionnalités supplémentaires nous pouvons donc passer à la suite.



Nous pouvons faire suivant jusqu'à l'installation, une fois complète vous pourrez fermer « l'Assistant Ajout de rôles et de fonctionnalités ».

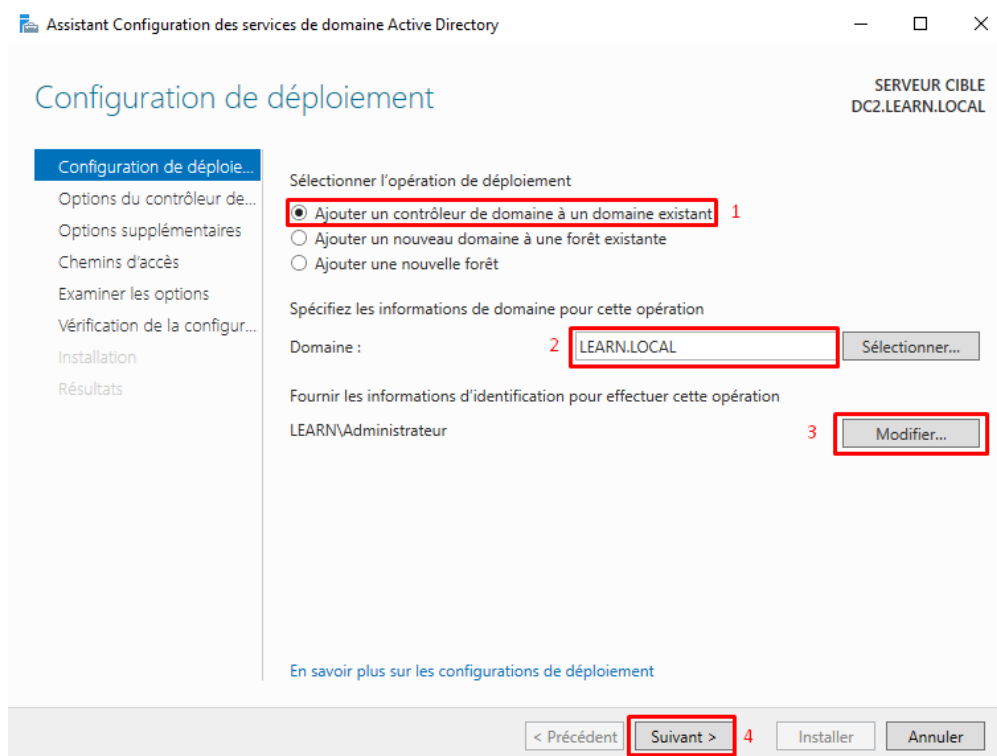


Une fois l'installation complète, nous devons promouvoir notre DC2 en tant que « Contrôleur de domaine ».



Sélectionnez bien « Ajouter un contrôleur de domaine a un domaine existant », ainsi que le domaine et n'oubliez de vous connecter en tant qu'administrateur en cliquant sur modifier.

Puis suivant.



Je coche « Catalogue global « GC », et je laisse le nom du site par défaut étant donné que toute mon infrastructure se trouve au même endroit.

Configurez aussi un mot de passe pour le mode « Restauration des services d'annuaire », puis suivez.

Assistant Configuration des services de domaine Active Directory

Options du contrôleur de domaine

SERVEUR CIBLE
DC2.LEARN.LOCAL

Configuration de déploiement...
Options du contrôleur de domaine...
Options DNS
Options supplémentaires
Chemins d'accès
Examiner les options
Vérification de la configuration...
Installation
Résultats

Spécifier les capacités du contrôleur de domaine et les informations sur le site

- Serveur DNS (Domain Name System)
- Catalogue global (GC)
- Contrôleur de domaine en lecture seule (RODC)

Nom du site : Default-First-Site-Name

taper le mot de passe du mode de restauration des services d'annuaire (DSRM)

Mot de passe : [masqué]

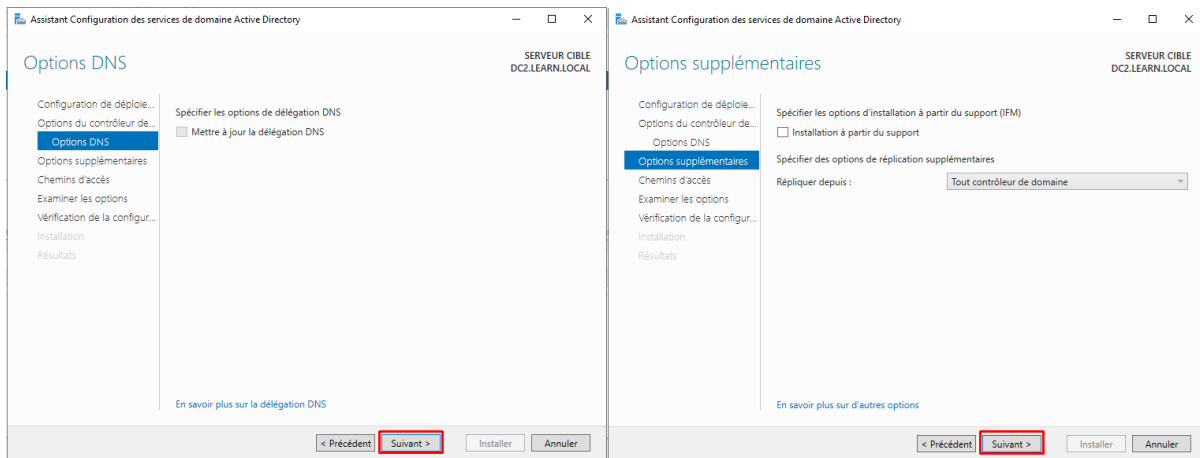
Confirmer le mot de passe : [masqué]

[En savoir plus sur les options pour le contrôleur de domaine](#)

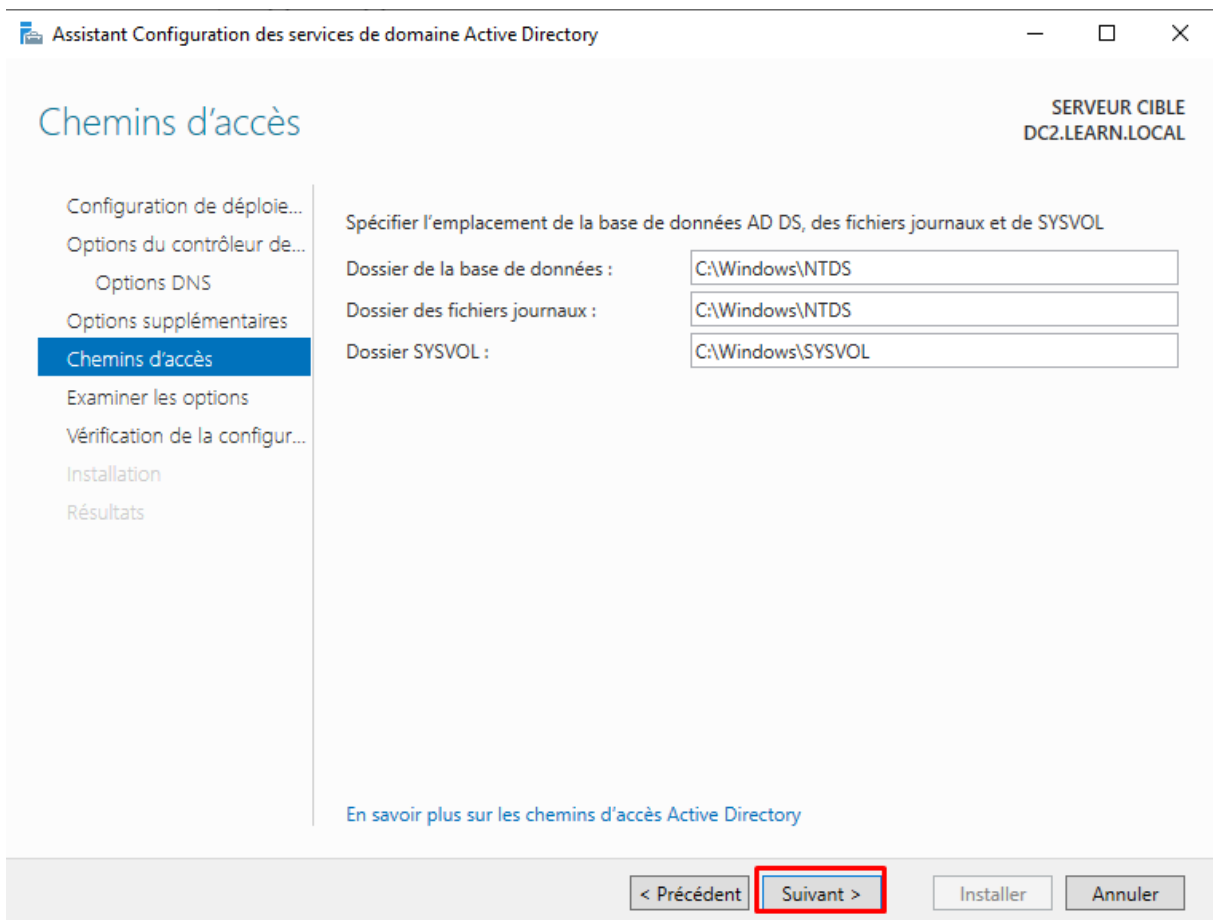
< Précédent Suivant > Installer Annuler

Nous ignorons l'avertissement sur la délégation DNS.

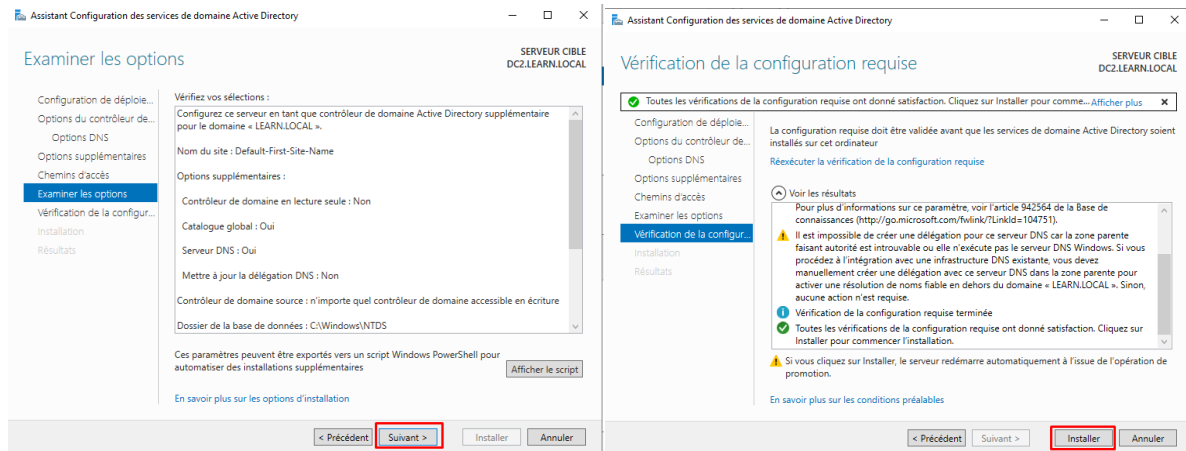
Pour la suite je n'ai pas besoin de répliquer un domaine particulier.



Je conserve les chemins par défaut et je passe à la suite.

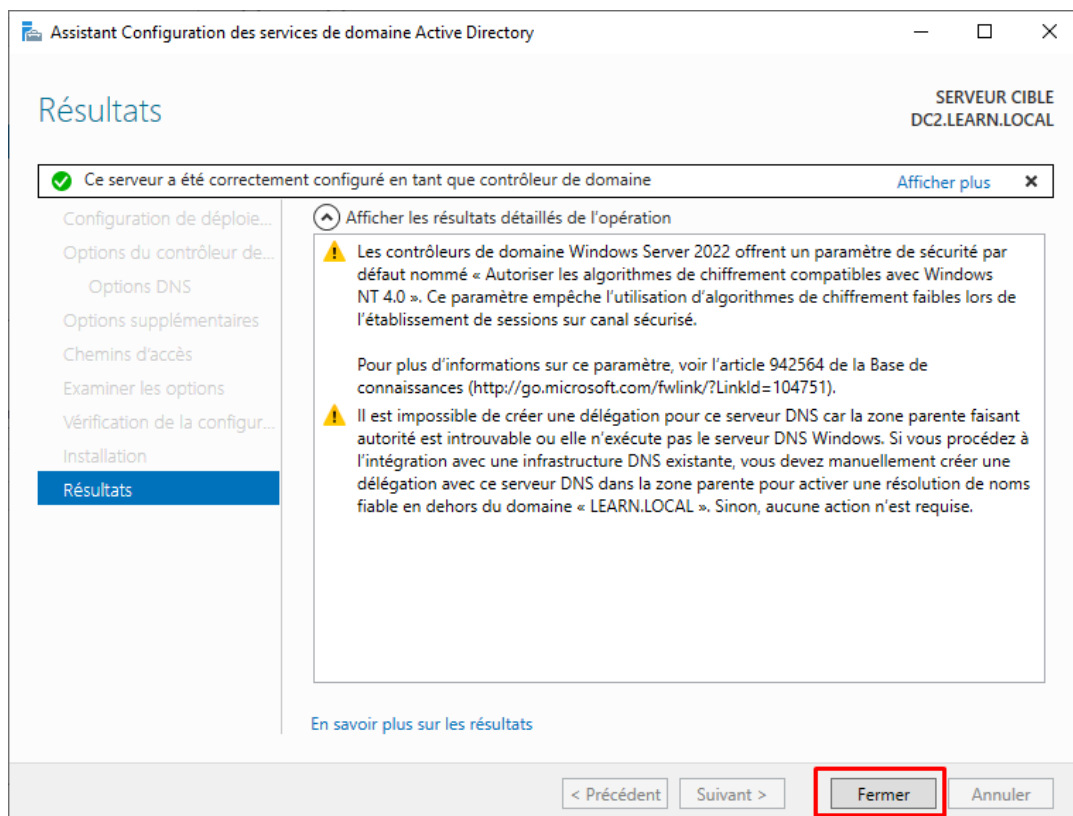


Un récapitulatif de la configuration apparaît puis je passe à l'installation.



Une fois l'installation terminée notre DC2 est correctement configuré en tant que nouveau contrôleur de domaine, vous pouvez fermer l'assistant.

Votre DC2 va maintenant redémarrer.



Et voilà, notre DC2 est maintenant notre second contrôleur de domaine avec les rôles AD et DNS.

The image shows two screenshots from a Windows Server 2022 environment. The top screenshot is the Server Manager console, and the bottom screenshot is the Active Directory Administrative Center.

Server Manager Screenshot:

- Page: Gestionnaire de serveur > Tableau de bord
- Section: Rôles et groupes de serveurs
- Summary: Rôles : 3 | Groupes de serveurs : 1 | Nombre total de serveurs : 1
- Roles listed:
 - AD DS** (1): Facilité de gestion, Événements, Services, Performances, Résultats BPA. This role is highlighted with a red box.
 - DNS** (1): Facilité de gestion, Événements, Services, Performances, Résultats BPA. This role is also highlighted with a red box.
 - Services de fichiers et de stockage (1)
 - Serveur local (1)
 - Tous les serveurs (1)

Active Directory Administrative Center Screenshot:

- Page: Centre d'administration Active Directory > LEARN (local) > Domain Controllers
- Table of Domain Controllers:

Nom	Type de contr...	Site	Type	Description
DC1	Catalogue glob...	Default-First-Sl...	Contrôleur...	
DC2	Catalogue glob...	Default-First-Sl...	Contrôleur...	

Below the table, the details for DC1 are shown:

- Type de contrôleur de don: Catalogue global
- Nom DNS: DC1.LEARN.LOCAL
- Géré par: Site: Default-First-Site-Name
- Modifié le: 19/06/2025 09:28
- Système d'exploitation: Windows Server 2022 Standard