

Procédure: DHCP

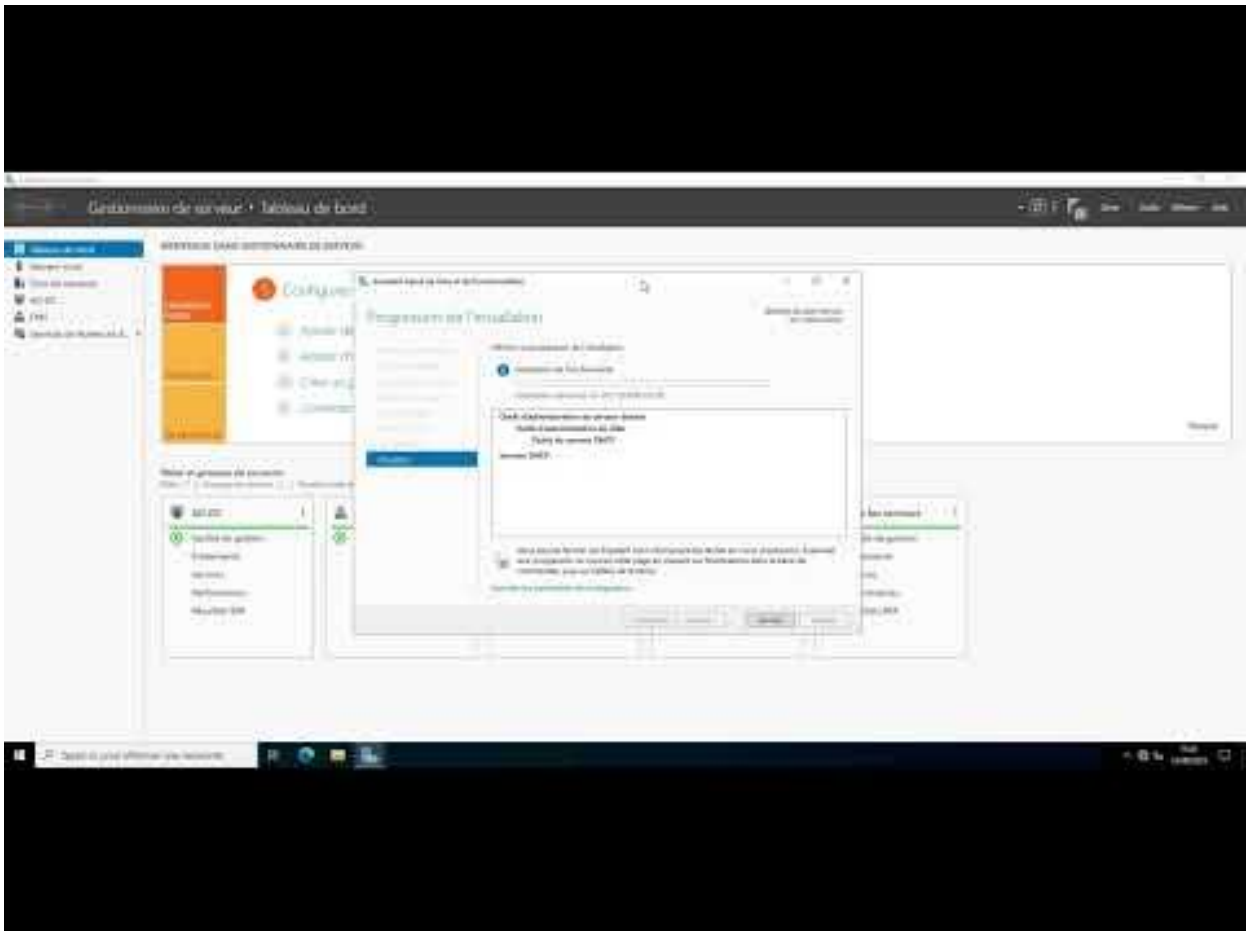
Dans cette procédure nous allons voir comment installer un serveur DHCP sur notre Domain Controller ainsi que sa configuration.

Table des matières

1.Installation du serveur DHCP :	1
2.Configuration du serveur DHCP :	2
3.Vérification sur machine client :	9

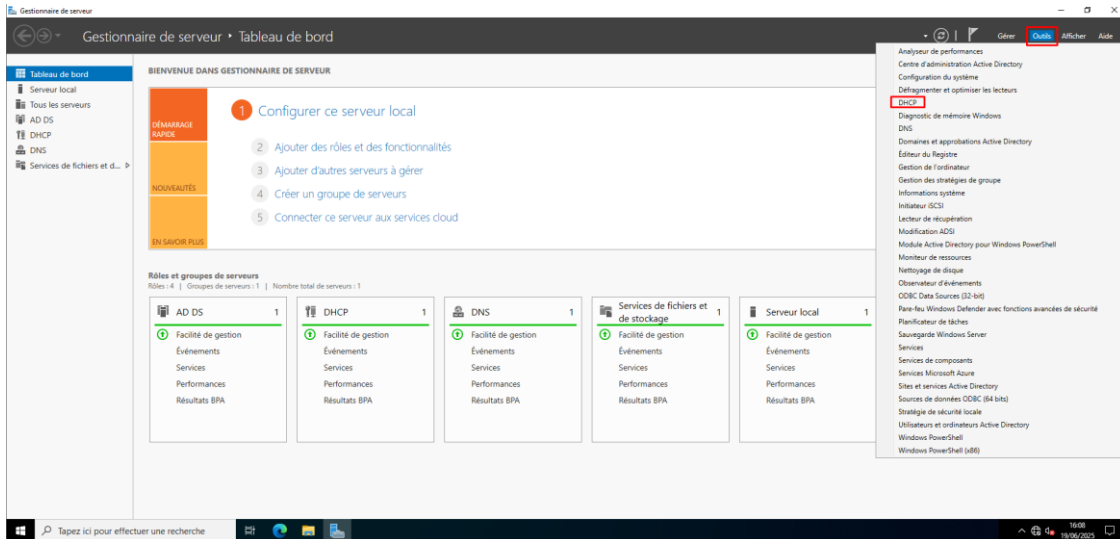
1.Installation du serveur DHCP :

En suivant cette courte vidéo (enregistré par moi-même) vous pourrez ajouter le rôle DHCP via votre Gestionnaire de serveur sur votre machine Windows Server 2022.

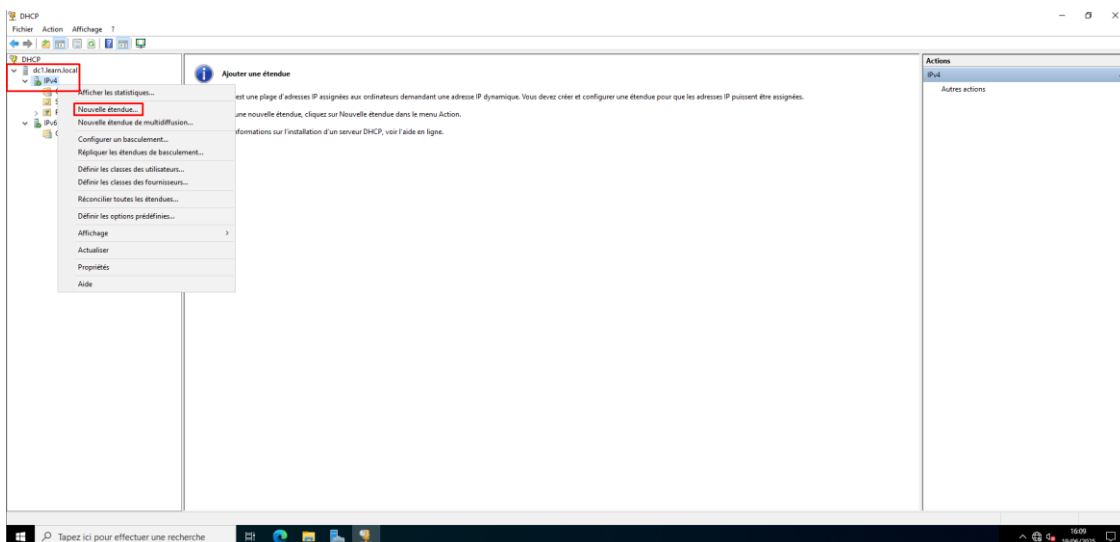


2. Configuration du serveur DHCP :

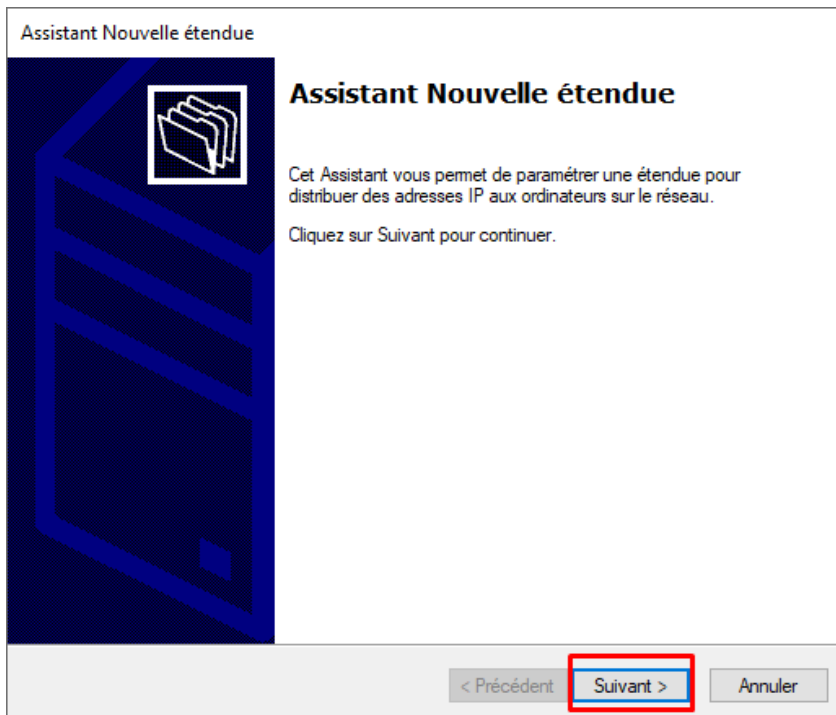
Afin de configurer votre serveur DHCP, toujours depuis votre gestionnaire de serveur, ouvrez l'onglet « Outils » puis cliquez sur « DHCP ».



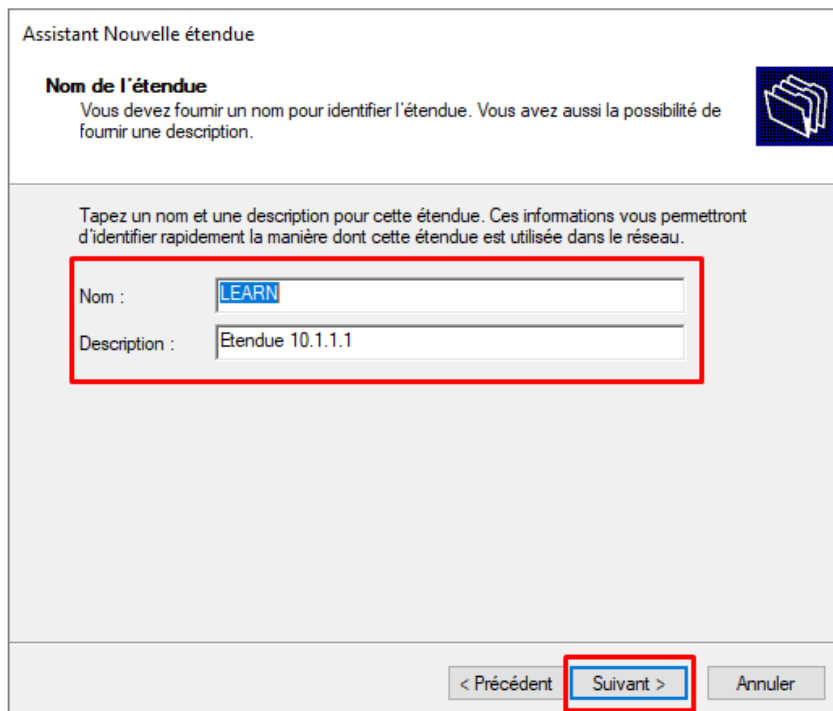
Une fois le menu « DHCP » ouvert, déplier l'arborescence à gauche et faites un clic droit sur IPv4 puis « Nouvelle étendue... ».



Une fois l'Assistant Nouvelle étendue d'ouvert, faites suivant.



Personnellement je mets le nom de mon domaine et en description son IP.



Je configure une plage IP de 52 IP disponible.

Par rapport à longueur mon serveur est configuré en 24, soit 255.255.255.0 .

Assistant Nouvelle étendue

Plage d'adresses IP
Vous définissez la plage d'adresses en identifiant un jeu d'adresses IP consécutives.

Paramètres de configuration pour serveur DHCP

Entrez la plage d'adresses que l'étendue peut distribuer.

Adresse IP de début : 10 . 1 . 1 . 100

Adresse IP de fin : 10 . 1 . 1 . 150

Paramètres de configuration qui se propagent au client DHCP.

Longueur : 24

Masque de sous-réseau : 255 . 255 . 255 . 0

< Précédent **Suivant >** Annuler

Personnellement je ne souhaite pas exclure d'IP spécifique.

Assistant Nouvelle étendue

Ajout d'exclusions et de retard
Les exclusions sont des adresses ou une plage d'adresses qui ne sont pas distribuées par le serveur. Un retard est la durée pendant laquelle le serveur retardera la transmission d'un message DHCP OFFER.

Entrez la plage d'adresses IP que vous voulez exclure. Si vous voulez exclure une adresse unique, entrez uniquement une adresse IP de début.

Adresse IP de début : Adresse IP de fin : Ajouter

Plage d'adresses exclue : Supprimer

Retard du sous-réseau en millisecondes : 0

< Précédent **Suivant >** Annuler

Pour la durée du bail, personnellement je laisse par défaut.

Assistant Nouvelle étendue

Durée du bail
La durée du bail spécifie la durée pendant laquelle un client peut utiliser une adresse IP de cette étendue.

La durée du bail doit théoriquement être égale au temps moyen durant lequel l'ordinateur est connecté au même réseau physique. Pour les réseaux mobiles constitués essentiellement par des ordinateurs portables ou des clients d'accès à distance, des durées de bail plus courtes peuvent être utiles.

De la même manière, pour les réseaux stables qui sont constitués principalement d'ordinateurs de bureau ayant des emplacements fixes, des durées de bail plus longues sont plus appropriées.

Définissez la durée des baux d'étendue lorsqu'ils sont distribués par ce serveur.

Limitée à :

Jours : Heures : Minutes :

< Précédent **Suivant >** Annuler

Vous pouvez cocher « Oui, je [...] maintenant. » puis faites suivant.

Assistant Nouvelle étendue

Configuration des paramètres DHCP
Vous devez configurer les options DHCP les plus courantes pour que les clients puissent utiliser l'étendue.

Lorsque les clients obtiennent une adresse, ils se voient attribuer des options DHCP, telles que les adresses IP des routeurs (passerelles par défaut), des serveurs DNS, et les paramètres WINS pour cette étendue.

Les paramètres que vous sélectionnez maintenant sont pour cette étendue et ils remplaceront les paramètres configurés dans le dossier Options de serveur pour ce serveur.

Voulez-vous configurer les options DHCP pour cette étendue maintenant ?

Oui, je veux configurer ces options maintenant!

Non, je configurerai ces options ultérieurement

< Précédent **Suivant >** Annuler

Etant donné que nos VMs tournent en local, je peux mettre en passerelle mon serveur : 10.1.1.1 .

Assistant Nouvelle étendue

Routeur (passerelle par défaut)
Vous pouvez spécifier les routeurs, ou les passerelles par défaut, qui doivent être distribués par cette étendue.

Pour ajouter une adresse IP pour qu'un routeur soit utilisé par les clients, entrez l'adresse ci-dessous.

Adresse IP :

<input type="text"/>	Ajouter
10.1.1.1	Supprimer
	Monter
	Descendre

< Précédent **Suivant >** Annuler

Ici, je fais directement suivant.

Assistant Nouvelle étendue

Nom de domaine et serveurs DNS
DNS (Domain Name System) mappe et traduit les noms de domaines utilisés par les clients sur le réseau.

Vous pouvez spécifier le domaine parent à utiliser par les ordinateurs clients sur le réseau pour la résolution de noms DNS.

Domaine parent :

Pour configurer les clients d'étendue pour qu'ils utilisent les serveurs DNS sur le réseau, entrez les adresses IP pour ces serveurs.

Nom du serveur :	Adresse IP :	
<input type="text"/>	<input type="text"/>	Ajouter
<input type="text"/>	10.1.1.1	Supprimer
<input type="text"/>		Monter
<input type="text"/>		Descendre

Résoudre

< Précédent **Suivant >** Annuler

Je laisse par défaut et je passe à la suite.

Assistant Nouvelle étendue

Serveurs WINS

Les ordinateurs fonctionnant avec Windows peuvent utiliser les serveurs WINS pour convertir les noms NetBIOS d'ordinateurs en adresses IP.

Entrer les adresses IP ici permet aux clients Windows d'interroger WINS avant d'utiliser la diffusion pour s'enregistrer et résoudre les noms NetBIOS.

Nom du serveur : Adresse IP :

Pour modifier ce comportement pour les clients DHCP Windows, modifiez l'option 046, type de nœud WINS/NBT, dans les options de l'étendue.

Ensuite je coche « Oui, je [...] maintenant, puis suivant.

Assistant Nouvelle étendue

Activer l'étendue

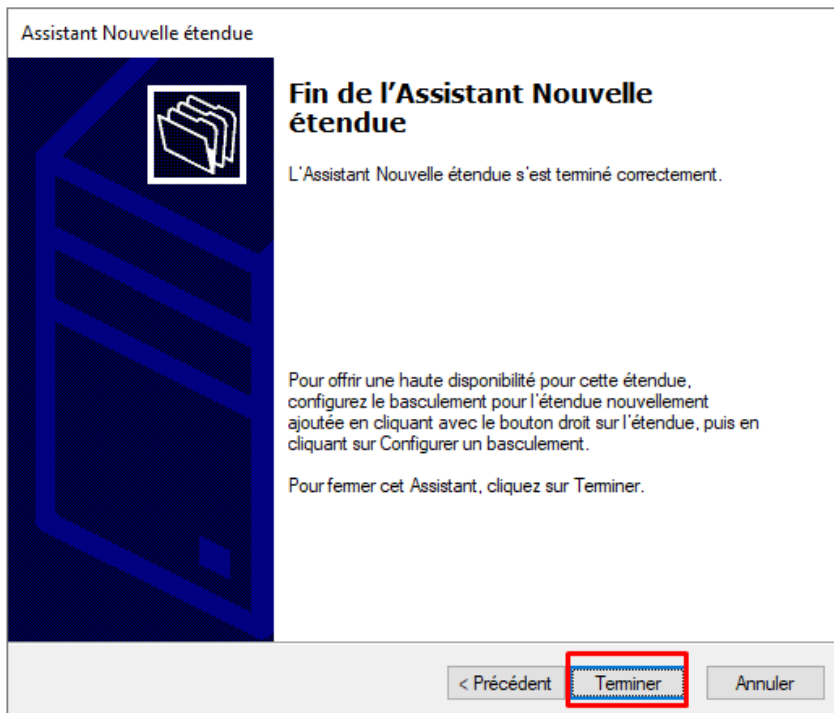
Les clients ne peuvent obtenir des baux d'adresses que si une étendue est activée.

Voulez-vous activer cette étendue maintenant ?

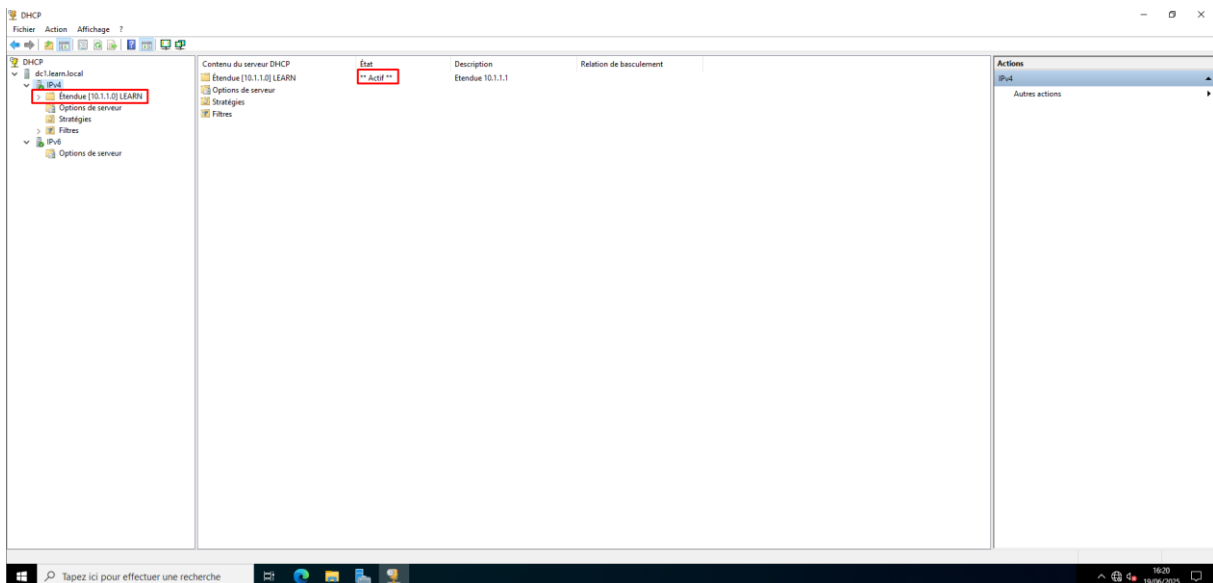
Oui, je veux activer cette étendue maintenant!

Non, j'activerai cette étendue ultérieurement

Et voilà, vous venez de configurer votre première étendue.



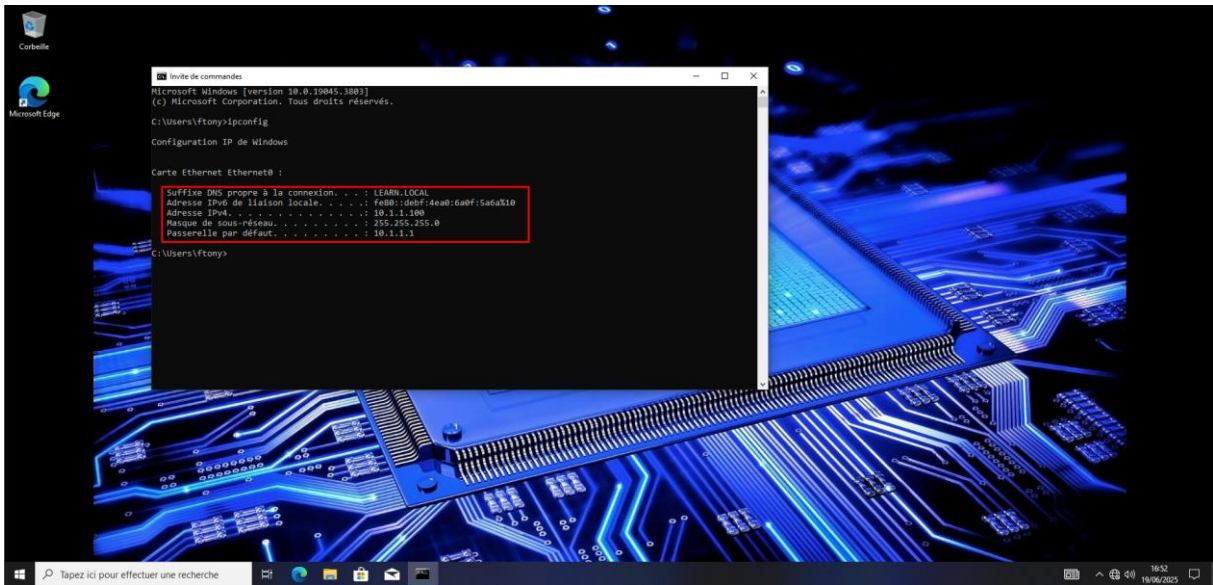
Vérifiez juste que votre étendue soit bien « Active », sinon faites un clic droit sur votre étendue et « Activer » la.



3.Vérification sur machine client :

Vous pouvez vous connecter sur une machine client, ouvrir un CMD et faire un ipconfig afin de vérifier que vous êtes bien en DHCP.

Ici c'est bien le cas, notre PC choppe une adresse en 10.1.1.100, la première sur notre plage d'adressage.



Si vous ne chopper pas une adresse conforme à l'étendue fraîchement créer, vous pouvez vérifier dans vos paramètres réseaux que votre PC est bien configuré en DHCP et pas en Manuel.

Paramètres IP

Attribution d'adresse IP :

Automatique (DHCP)

Modifier